



## *Rezime Chanjman*

### Tèks Siprime, Revizyon ak Klarifikasyon Langaj anrapò ak:

- Entwodiksyon & Prensip k'ap Gide nou
- Seksyon I – Dwa ak Responsablite
- Seksyon I – Kisa pran abidid absan lekòl ye? (Pattern of non-Attendance)
- Seksyon I – Rapòte Absans ki Eskize
- Seksyon I – Kritè pou Absans ki Eskize
- Seksyon I – Absans ki pa Eskize
- Seksyon I – Devwa ratrapaj (Make- Up Work)
- Seksyon I – Reta
- Seksyon II – Respè pou Moun ak Pwopriete
- Seksyon II – Konpòtman ak kondwit ki aseptab
- Seksyon II – Ensidan ki twouble lòd
- Seksyon II – Abi sibstans/Ensidan anrapò ak dwòg (men se pa yo sèlman)
- Seksyon II – Definisyon
- Seksyon III – Kòd Abiman
- Seksyon IV – Aktivite ak Asanble Elèv
- Seksyon IV – Aktivite ant lekòl epi andeyò lekòl
- Seksyon V – Dwa Lib pou Pale ak Distribisyon Materyèl
- Seksyon VIII – Pwosedi Dwa pou Chwazi
- Seksyon IX – Tolerans Zewo
- Seksyon IX – Prevni Residivis avèk Opòtinite, Mentoring, Entèvansyon, Sipò & Edikasyon
- Seksyon IX – Ofans pou Dwòg ak Abi Sibstans ki lakòz Sispansyon ak Espilsyon Posib
- Seksyon IX – Itilize, Posede, Vann, ak/oswa Fè Pase Tabak, Pwodi Tabak, Nikotin, Sigarèt Elektwonik, Aparèy pou Rale Lafimen oswa aparèy vapoaj oswa similè
- Seksyon IX – Itilize ak/oswa Posede Fèy Mariwana (mwenske 20 gram), Alkòl, ak/oswa Sibstans ki chanje Imè/karaktè
- Seksyon IX – Anba Enfliyans Mariwana, Alkòl, ak/oswa lòt Sibstans ki Chanje Imè
- Seksyon IX – Itilize, Posede Sibstans ki pa Otorize, Entèdi
- Seksyon IX – Anba Enfliyans Sibstans ki pa Otorize, Entèdi
- Seksyon IX – Posede avèk entansyon pou Vann, Vant, Eseye Vann, ak/oswa Fè Pase Fèy Mariwana (mwenske 20g). Vant, Eseye Vann, ak/oswa Fè Pase Dwòg oswa Sibstans ki Chanje Imè, Sibstans ki pa Otorize, oswa lòt Sibstans ki ofri oswa ki sanble oswa sibstans ki chanje Imè, Alkòl oswa Bweson Alkòl, Entèdi
- Seksyon IX – Lòt ofans (Nan ka pi pa Enplike Dwòg ak Abi Sibstans ki pa Toksik) sa ka Lakòz Sispansyon ak Espilsyon Posib
- Seksyon IX – Ofans ki Lakòz Espilsyon Obligatwa
- Seksyon IX – Espilsyon/Espilsyon Tanporè
- Seksyon IX – Pwogram Workback Ofri Opòtinite
- Seksyon IX – Definisyon Zam
- Seksyon IX – Lòt Definisyon nan Regleman sa
- Seksyon X – Dwa pou fè apèl/Rekonsidere desizyon administratif ak Pwosedi pou pote plent
- Seksyon X – Fè Rapò Seksyon 504 Diskriminasyon
- Anèks – Plan Disiplin - Discipline Matrices

### Langaj adisyonèl:

- Entwodiksyon & Prensip k'ap Gide nou – Seksyon C
- Seksyon II – Aparèy kominikasyon elektwonik san fil (wireless)
- Seksyon IX – Izaj, Posesyon, Vant, Eseye Vann, Fè Pase Akseswa pou Dwòg

Nan liv sa, yo pibliye regleman Distrik-la nan Policy 5.8, pou elèv lekòl piblik Broward County. Regleman-yo aplikab pou tout aktivite k'ap fèt sou teren yon lekòl oswa nan tout lòt kote lekòl-la chwazi pou òganize aktivite; regleman-yo aplikab nan tout machin ki otorize transpòte elèv. Lè ou siyen anba a sa pa vledi ou dakò oswa ou pa dakò avèk regleman-yo, **men savledi ou revwa regleman-yo nan yon fòm elektwonik, ki se yon kopi** (<http://www.browardschools.com/codeofconduct>). Retounen fòm-sa-a nan lekòl-la nan 3 jou apre premye jou lekòl louvri oswa retounen fòm-nan, nan twa jou apati dat anwolman elèv-la. Si ou pito ranpli tout fòm-yo, sou fòm elektwonik, ale sou sit (<https://www.browardschools.com/bts-onlineforms>) pou jwenn aksè nan fòm-yo ak gid pou rantre klas (Back to School Toolkit).

Manman/Papa dwe patisipe nan edikasyon pitit-yo epi gen responsablite:

- Konnen pou sekirite nan lekòl-la, lekòl-yo pa blije bay sipèvizyon plis pase 30 minit anvan lè ofisyèl lekòl-la kòmanse, ni lekòl-yo pa blije bay sipèvizyon plis pase 30 minit apre lè ofisyèl lekòl-la fèmen (FS 1003.31(2)).
- Konnen pou sekirite lekòl-la, epi konsènan elèv ki pran bis lekòl-la, chofè bis-la PA gen dwa rete sou wout pou kite elèv desann bis-la sòf nan estòp ki prevwa pou elèv-yo desann.
- Bay lekòl la, chak ane, non ak/oswa nimewo telefòn kounyea moun lekòl-la kapab kontakte nan ka ijans (emèjensi) epi fè lekòl-la konnen lè gen chanjman nan ransèyman-an.
- Avèti lekòl-la sou tout sa ki kapab afekte kapasite pitit-yo pou yo aprann, vini lekòl regilyèman, oswa patisipe nan aktivite eskolè.
- Konnen yo dwe bay pitit-yo medikaman annakò ak regleman SB Policy 6305 ak 6305.1, respekte tout dispozisyon amannman ki pase, konnen konsekans pou fè pase ak oswa vann oswa eseye vann medikaman achte sou kontwa, genyen ak/oswa itilize medikaman ki pa otorize se regleman ki esplik nan Reg SB Policy 5006. Regleman SB Policy 6305 esplik regleman konsènan medikaman achte sou kontwa ak regleman aplikab nan ka medikaman doktè preskri epi SB Policy 5006 esplik konsekans vyolasyon regleman-sa-yo. Ou kapab gade okonplè regleman sou keksyon sante, sispanasyon ak/oswa ekspilsyon epi tout regleman School Board sou sit Entènèt: <http://www.Broward.k12.fl.us/sbbcpolicies>
- Andwa konnen si lekòl pitit-ou kenbe dosye elèv-yo konfidansyèl epi prive jan sa defini nan seksyon VIII liv-sa-a.
- Konnen ni School Board of Broward County ni anplwaye-li pap responsab pou bagay ki entèdi epi pèdi, yo vòlè oswa konfiske; epitou pou aparèy telekomunikasyon san fil (wireless communication devices) oswa lòt aparèy teknolojik pèsonnèl ki pèdi, vòlè, oswa konfiske.
- Konnen bagay lekòl-la sezi epi yo pa reklame nan fen ane eskolè-a, yap bay-yo nan òganizasyon charitab zòn-nan.
- Konnen yo responsab pou kondwit pitit-yo aleritou ant lekòl-la ak lakay-yo epi nan estòp bis-la. Yon anvwonman aprantisay ki ofri sekirite e ki favorize aprann se kle pou siksès akademik; kifè, tout aksyon yon elèv fè andeyò kanpis lekòl-la kapab afekte seryèzman abiltè yon lòt elèv pou li aprann lekòl oswa kapab afekte abiltè yon manm pèsonnèl lekòl-la pou li anseye, aksyon-an ap trete kòm yon enfraksyon disiplinè. Pou ensidan grav ki pase nan estòp bis ak/oswa ki pa pase sou pwopriyete School Board, fanmi dwe pran kontak ak lapolis dirèkteman. Pou ensidan ki konsènan zak bully tankou nwi, entimide, agrese, britalize elatriye (gade definisyon bullying, Section II), yo ta dwe notifiye administratè lekòl-la ki va mennen yon envestigasyon ak/oswa founi asistans ak entèvansyon si direktè lekòl-la/anplwaye ki deziyen, jije sa nesèsè. Youn nan entèvansyon yo kapab fè, se rele ofisyè polis ki nan lekòl-la (School Resource Officer).
- Asire pitit-yo sèvi ak teknoloji tankou rezo konpitè, zouti dijital, Entènèt, lojisyèl (sofwè), yon fason legal, moral epi responsab, jan sa defini nan Seksyon IV liv Kòd kondwit-sa-a.
- Fanmi va kontinye asime responsablite-yo vizavi elèv ki rive laj majorite (dizwitan -18 ane oswa plis) pou tout bi edikatif ak bi disiplin, esepite nan kèk sikonstans lalwa prevwa.

**Pran nòt: Seleksyon Paran fè nan chak fòm Kòd Kondwit pou elèv ap rete valab jis lè li soumèt/depoze yon nouvo fòm.**

Non Elèv- la (EKRI AN LET DETACHE)

Siyati Elèv

Non Paran/Responsab (AN LET DETACHE)

Siyati Paran/Responsab (Guardian)

Dat

# Fòm Otorizasyon Piblikasyon nan laprès Ane Eskolè 2021/2022 (Tout klas)

Kòm paran yon elèv Broward County Public Schools (lekòl piblik Broward County), mwen konprann laprès, lekòl ak Distri a kapab pran foto pitit-mwen, filme-li (videyotep), oswa entèvyouve-li nan bi pou enfòmè lezòt ak/oswa fè pwomosyon, jan sa endike anba-a.

## Ou dwe tcheke yon chwa nan toude Seksyon A ak Seksyon B

(Si ou pa tcheke okenn chwa nan toude seksyon yo, nou va otomatikman chwazi #1 pou ou)

## Seksyon A - Laprès/Medya esktèn

Tanpri tcheke Chwa #1 oswa Chwa #2

1. \_\_\_\_ **MWEN PÈMÈT** laprès, medya, fè foto pitit-mwen, filme-li (videyotep) ak/oswa entèvyouve-li sèlman lè medya-a resevwa otorizasyon nesèsè de lekòl piblik Broward County.
2. \_\_\_\_ **MWEN PA PÈMÈT** laprès, medya, fè foto pitit-mwen, filme-li (videyotep), ak/oswa entèvyouve-li.

## Seksyon B - Lekòl Piblik Broward County

Tanpri tcheke Chwa #1 oswa Chwa #2

1. \_\_\_\_ **MWEN PÈMÈT** yo fè foto pitit-mwen, filme-li (videyotep) ak/oswa entèvyouve-li pou piblikasyon lekòl-la [egzanp albòm pwomosyon (school yearbooks) ak jounal lekòl], pou mwayen kominikasyon lekòl la ak Distri-a (egzanp, sitweb ak medya sosyo) BECON TV, ak pou evennman ak aktivite lekòl. **Note: Nan bi fasilite piblikasyon lekòl-la, Distri a ka kominike/revele enfòmasyon bay vande ki apwouvè, tankou non elèv, adrès kay elèv-la, nimewo telefòn elèv/paran, klas elèv-la ap fè, non pwofesè ak nimewo saldeklas. Pozisyon kòm manm nan ekip espò ak nimewo jèze ka divilge diran evènman espòtif.**
2. \_\_\_\_ **MWEN PAP PÈMÈT** yo fè foto pitit-mwen, filme-li (videyotep) ak/oswa entèvyouve-li pou piblikasyon lekòl-la [egzanp albòm pwomosyon (school yearbooks) ak jounal lekòl], pou mwayen kominikasyon lekòl-la ak Distri a (sitweb ak medya sosyo), BECON TV, ak pou evennman ak aktivite nan lekòl-la.

\_\_\_\_\_  
Non elèv-la (Ekri an let detache)

\_\_\_\_\_  
Siyati elèv-la

\_\_\_\_\_  
Dat

\_\_\_\_\_  
Non Paran/Gadyen (Ekri an lèt detache)

\_\_\_\_\_  
Siyati Paran/Gadyen

\_\_\_\_\_  
Dat

# FERPA Fòm Notifikasyon Chwa ou Ane Eskolè 2021/2022 (Tout klas)

**ATANSYON!** Si ou tcheke yon ransèyman oswa plis savledi ransèyman ki tcheke pap parèt nan piblikasyon lekòl, menmsi ou bay otorizasyon nan Seksyon B Fòm Otorizasyon piblikasyon nan laprès ak medya (Media Release Form). Albòm pwomosyon ak lòt fòm ladann tou.

Egzanp: Si ou tcheke "Non Elèv-la" anba a, foto elèv-la petèt pap parèt nan albòm pwomosyon (yearbook).

## REZON KI FÈ NOU KA KOMINIKE ENFOMASYON

Repètwa/dosye enfòmasyon (Directory Information) gen ransèyman ki kapab idantifye pèsònèlman yon elèv; jeneralman yo pa konsidere enfòmasyon-an kòm nwizib oswa kòm yon atak sou lavi prive si yo revele-li. Konfòmman avèk lwa FERPA, SBBC, kapab revele, si li vle, ransèyman ki nan dosye enfòmasyon pa-li epi ki konsènen yon elèv, k'ap fè nenpòt klas, si paran-an oubyen elèv aje de 18 ane (dizwitan) oswa plis pa mande bloke enfòmasyon-an. SBBC rezève dwa-li pou li revele/kominike enfòmasyon ki nan Directory Information sèlman:

(a) bay kolèj, inivèsite oswa lòt enstitisyon edikasyon siperyèl elèv-la anwole, ap chache anwolman oswa enstitisyon ki kapab rekrute elèv-la;

(b) pou evènman spòtif, piblikasyon lekòl, materyèl edikatif ak lòt zouti kominikasyon pou lekòl (tankou albòm pwomosyon, pwogram espò, pwogram gradyasyon, bwochi rekritman, pwogram teyat, pou sit Entènèt lekòl-la, ak sit Distrik-la, medya sosyo, mesaj (postings) ak afich andedan lekòl-la epi pou tout lòt bi ki pa mansyone);

(c) bay reprezantan ofisyèl sante piblik Broward County ransèyman pou yo ka kominike avèk paran epi adrese kondisyon ki gen enpòtans sou plan sante piblik selon sa Regleman Florida Department of Health (64D-3, F.A.C.) detèminen; reprezantan-vo ka resevwa tou enfòmasyon ki va ede-vo afwonte oswa prepare pou yon pwoblèm sante piblik potansyèl epi konfime; ak/oswa

(d) pou pataje ransèyman avèk komite k'ap òganize reyinyon ansyen elèv (ak lòt komite sanblab) pou aktivite ki regade reyinyon yon pwomosyon."

## KALITE RANSÈYMAN KI NAN DOSYE ENFOMASYON "DIRECTORY INFORMATION"

Fanmi/gadyen elèv k'ap fè nenpòt klas, oswa elèv ki elijib (vledi elèv ki gen plis pase 18 ane (dizwitan), minè emansipe, elèv k'ap frekante yon enstitisyon apre lekòl segondè), kapab chwazi pou lekòl-la pa revele yon pati oswa tout ransèyman ki nan Directory Information, lè li endike avèk yon tchèk (✓), ransèyman LEKÒL-LA PA DWE REVELE OSWA KOMINIKE:

<input type="checkbox"/> Non elèv la	<input type="checkbox"/> Non Paran	<input type="checkbox"/> Adrès rezidansyèl
<input type="checkbox"/> Nimewo telefòn	<input type="checkbox"/> Dat nesans	<input type="checkbox"/> Kote elèv la fèt
<input type="checkbox"/> Matyè prensipal li etidye	<input type="checkbox"/> Aktivite ak espò sou parenaj lekòl	<input type="checkbox"/> Wotè ak pwa manm ekip espò
<input type="checkbox"/> Klas elèv la ap fè	<input type="checkbox"/> Dat elèv la prezan ak absan lekòl	<input type="checkbox"/> Nimewo jèzè/mayo ak pozisyon nan ekip
<input type="checkbox"/> Diplòm, pri & rekonpans*	<input type="checkbox"/> Non pwogram oswa lekòl elèv la te ale anvan/resaman	<input type="checkbox"/> Nimewo sal

\*Diplòm, pri ak rekonpans enkli travay egzantplè (travay atistik tou), tout kalite distenksyon, ak ransèyman sou gradyasyon (egzanp, lis elèv k'ap diplome), epi ekskli mwayèn jeneral (Grade Point Average - GPA).

**Note: Chak ane, kit ransèyman ki anwo-a tcheke oswa pa tcheke, fòm-sa-a dwe konplete epi depoze nan lekòl-la, NAN 10 JOU APRE PREMYE JOU LEKÒL LOUVRI oswa apati dat anwolman nan ka elèv-la anwole apre kòmansman chak ane eskolè.**

Non elèv la \_\_\_\_\_ Lekòl \_\_\_\_\_

Non Paran/Gadyen/Elèv ki Elijib (Ekri an lèt detache) \_\_\_\_\_

Siyati Paran/Gadyen/Elèv ki Elijib \_\_\_\_\_ Dat \_\_\_\_\_

**Pran nòt: Ansyen elèv, si yon elèv te frekante yon lekòl BCPS, SBBC va kontinye respekte tout demand valid pou pa divilge ransèyman ki nan Dosye enfòmasyon, sòf nan ka elèv-la annile otorizasyon-la (34 CFR 99.37(b)).**

Pou paran k'ap egzèse pwofesyon ak metye ki elijib:

Note: Konfòmman avèk lwa Florida Statute 119.071, pou moun k'ap egzèse sèten pwofesyon (mari oswa madanm ak timoun konsènen tou), enfòmasyon pèsònèl seleksyonne ap rete konfidansyèl e lekòl-la pap revele enfòmasyon-an piblikman pouvike yo jwenn yon egzansyon. Soumèt yon demann alekri pou jwenn egzansyon-an. Si ou se yon anplwaye yon pwofesyon elijib epi ou vle mande pou enfòmasyon pèsònèl ou rete konfidansyèl ensike enfòmasyon mari/ madan'ou ak pitit-ou, tanpri pran yon randevou avèk lekòl pitit-ou epi ranpli fòm Parental Request for Exemption of Personal Information for Selected Occupations.

# ESSA Fòm Notifikasyon chwa ou (11<sup>zyèm</sup> & 12<sup>zyèm</sup> Ane) Ane Eskolè 2021/2022

ESSA Opt-Out-Form (1th & 12th grades) 2021/22 School Year

## LAME AK SÈVIS MILITÈ & APRE LEKÒL SEGONDÈ

Konfòmman avèk lwa Chak elèv reyisi, Every Student Succeeds Act (ESSA), Distrik-la blije, sito li resevwa yon demann, san li pat bezwen konsantman anvan, revele epi kominike **non, adrès ak nimewo telefòn** elèv k'ap fè klas 11<sup>zyèm</sup> ak 12<sup>zyèm</sup> ane (grade), bay:

- **Lame/rekritè pou sèvis militè** (tankou District Commander oswa Senior Officer biwo rejyonal Lame oswa biwo annèks Lame, ak United States Coast Guard (GadKòt Etazini); Lame kapab itilize enfòmasyon-an pou voye notis pa lapòs bay elèv-yo konsènan opòtinite disponib nan Lame Etazini. Pèsonnèl Lame ki responsab jere lis-la dwe sekirize epi pwoteje konfidansyalite lis ki gen ransèyman elèv-yo.
- **Enstitisyon ansèyman siperyè** (enstitisyon apre lekòl segondè). Pèsonnèl enstitisyon ansèyman siperyè, ki responsab jere lis-la, dwe pwoteje konfidansyalite lis ki gen ransèyman elèv-yo.

Sepandan, fanmi/gadyen ak elèv ki elijib (elèv ki gen 18 ane oswa plis) kapab chwazi anpeche lekòl-la kominike/revele ransèyman-sa-a si li fè konnen chwa-li anba-a.

### Ransèyman lekòl-la kapab bay Lame/rekritè pou sèvis militè:

1. \_\_\_\_\_ MWEN **PÈMÈT** lekòl-la kominike Lame/rekritè pou sèvis militè, ransèyman limite, ki mansyonne anwo a.
2. \_\_\_\_\_ MWEN **PA PÈMÈT** lekòl-la kominike Lame/rekritè pou sèvis militè, san mwen pat bay konsantman mwen anvan, ransèyman limite, ki mansyonne anwo a.

### Enfòmasyon lekòl-la kapab bay enstitisyon apre lekòl segondè:

1. \_\_\_\_\_ MWEN **PÈMÈT** lekòl-la kominike enstitisyon apre lekòl segondè ransèyman limite ki mansyonne anwo-a.
2. \_\_\_\_\_ MWEN **PA PÈMÈT** lekòl-la kominike enstitisyon apre lekòl segondè, san mwen pat bay konsantman mwen anvan ransèyman limite, ki mansyonne anwo-a.

**Note: Chak ane, kèlkeswa opsyon ki chwazi-a, ou dwe ranpli fòm-sa-a epi soumèt fòm-la nan lekòl-la, NAN 10 JOU APRE PREMYE JOU LEKÒL LOUVRI oswa apati dat anwolman nan ka elèv-la anwole apre kòmansman chak ane eskolè.**

Anplis fòm-sa-a, tout elèv onzyèm ak douzyèm ane (11<sup>th</sup> and 12<sup>th</sup> grade) dwe konplete FERPA Fòm notifikasyon chwa-ou (FERPA Opt Out Notification) yo kapab jwenn nan Liv Kòd Kondwit pou Elèv.

Non elèv-la \_\_\_\_\_ Anne (Grade) \_\_\_\_\_

Non lekòl-la \_\_\_\_\_

Non Paran/Gadyen/Elèv Elijib (Ekri an lèt detache) \_\_\_\_\_

Siyati Paran/Gadyen/Elèv elijib \_\_\_\_\_

Dat \_\_\_\_\_

# Lavi Fanmi & Edikasyon Seksyèl



**POLICY 5315**  
Lavi Fanmi ak Edikasyon Seksyèl

**B**

School Board of Broward County, Florida pran angajman pwoteje sante tout elèv lè li ofri klas edikasyon seksyèl ki ankouraje bon atitid vizavi kwasans ak devlopman, imaj pozitif de tèt-ou, *gender*, seksyalite, bon relasyon nan mennaj, ak bon relasyon ak fanmi.



**PWOGRAM ESKOLÈ**  
Lavi Fanmi ak Edikasyon Seksyèl  
Adopte nan mwa Me 2014

**C**

Yon pwogram inivèsèl e konpreyansif sou sante ak edikasyon seksyèl dwe swiv nòm nasyonal pwogram ansèyman edikasyon seksyèl, ki an vigè. Konsa chak elèv va resevwa menm kalite enfòmasyon ki va ede-li viv an sante epi vin mye enfòme sou keksyon seksyèl.



**DONE**  
Lekòl Piblik Broward County  
Ankèt sou konpòtman ki gen ris pami jèn-yo

**P**

- An 2019, 7.2% elèv midèleskoul BCPS te rapòte yo gen relasyon seksyèl.
- An 2019, apeprè 33.4% elèv ayeskoul BCPS te rapòte yo te gen relasyon seksyèl.
- An 2019, apeprè 22.3% elèv ayeskoul BCPS te rapòte yo te aktif seksyèlman nan twa dènye mwa ki sot pase.



**RESOUS**  
Gade Policy 5315 ak Kourikoulòm -la

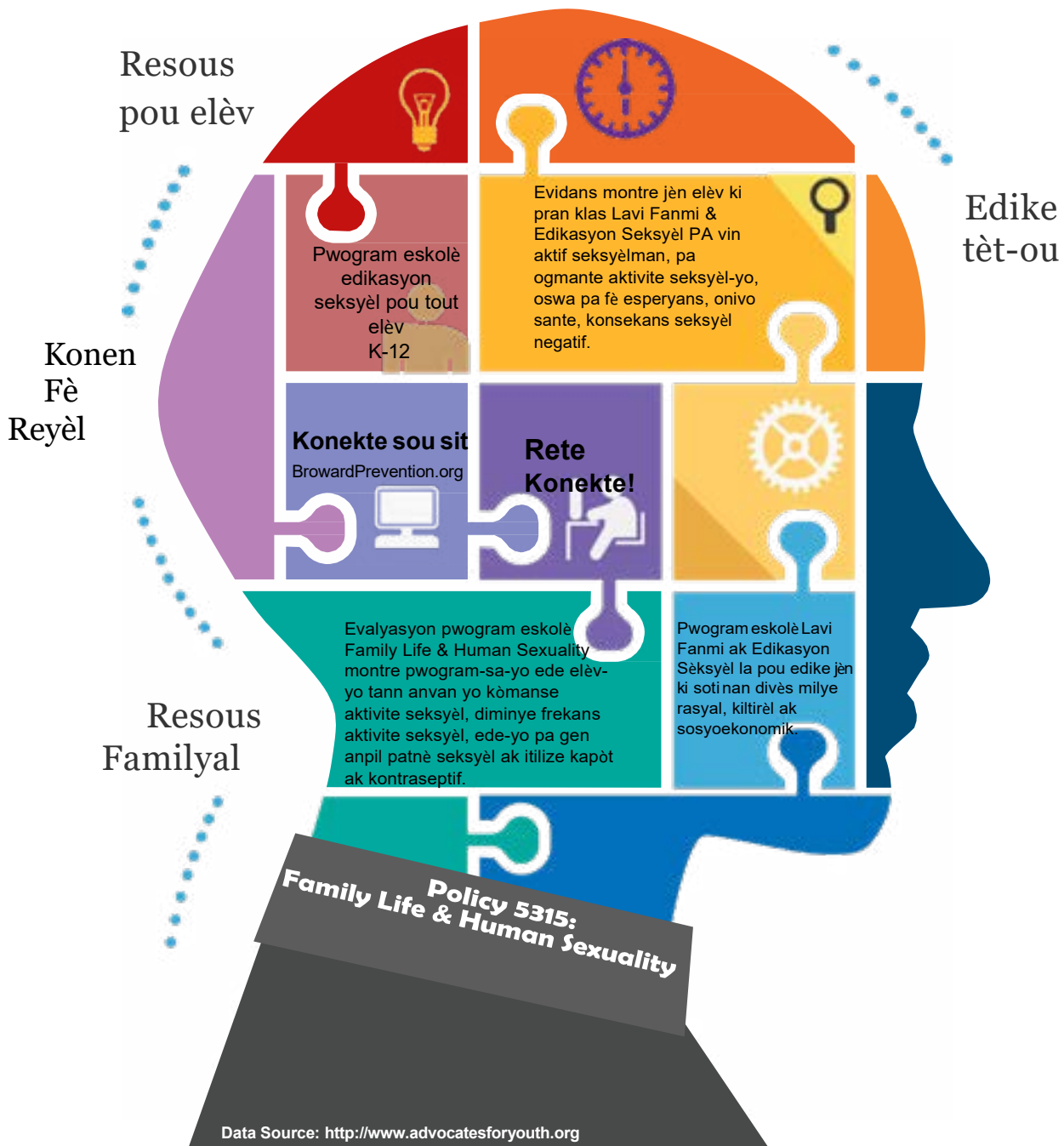
**S**

Tanpri ale sou sit nou pou egzaminen *Policy 5315 Family Life and Human Sexuality* (Lavi Fanmi ak Edikasyon Seksyèl), pwogram eskolè edikasyon seksyèl ak resous adisyonnèl pou paran ak elèv.

<https://www.browardschools.com/Page32879>



Broward County Public Schools



### Kisa pwogram-la anseye?

#### **K-3**

Klas Kindègaden rive twazyèm ane- leson-yo esplike santiman, imaj pozitif de tèt-ou, pran desizyon, prevansyon abi seksyèl ak fason pou kenbe w an bon sante.

#### **4-5**

Klas katyèm rive senkyèm ane – leson-yo esplike pibète, repwodiksyon, HIV (viris VIH /SIDA), amitye ak konfyans nan tèt-ou.

#### **6-8**

Klas sizyèm rive uityèm ane - leson-yo esplike sijè tankou abstinans, jan pou kominike, repwodiksyon, ak HIV (viris VIH / SIDA).

#### **9-12**

Klas nevyèm rive douzyèm ane – leson-yo esplike sijè tankou abstinans, danje ak pwoteksyon, eksplwatasyon seksyèl, enfeksyon seksyèl ki transmisib ak fason efikas pou kominike.

## Fòm pou mande egzansyon pou klas Lavi Fanmi/Edikasyon Seksyèl 2021/2022 (Tout Klas)

Lwa Leta Florid Statute 1003.42 ekzije pou yo anseye klas Edikasyon seksyèl (Human Sexuality Education) nan kad Pwogram ansèyman konplèt sou sante (Comprehensive Health Education Program). School Board of Broward County, Florida, otorize lekòl-yo anseye klas Lavi Fanmi/Edikasyon Seksyèl ak Prevansyon VIH/SIDA (Family Life/Human Sexuality and HIV/AIDS Prevention) kòm yon konpozan klas Edikasyon Lasante.

Regleman Family Life/Human Sexuality Policy, Policy 5315 deklare:

“Li esansyèl pou nou gen yon kourikoulòm konplèt sou sante ak edikasyon seksyèl, pwogram ki dwe konfòm ak rekòmandasyon nòm nasyonnal pou Edikasyon seksyèl. Konsa chak elèv kapab resevwa menm kalite enfòmasyon, ki nesès pou ede-li konprann klas-sa-a epi viv an bon sante.”

Lekòl piblik Broward County respekte dwa fanmi ak wòl-yo nan edikasyon pitit-yo. Selon lwa Florid Florida Statute 1003.42(3), “Nenpòt elèv fanmi-li ekri direktè lekòl-la pou mande yo egzante pitit-li nan klas kote pwofesè anseye sante repwodiksyon (reproductive health) oswa bay enfòmasyon sou nenpòt maladi, nan klas kote pwofesè diskite VIH ak SIDA (HIV/AIDS), sentòm maladi-a, devlopman ak tretman-li, ap jwenn yon egzansyon pou klas-la, san elèv-la pa bezwen pè yo pini-li.”

**Si ou pa vle pitit-ou patisipe epi ou vle nou eskize l pou klas-sa-a, ranpli fòm ki anba-a epi retounen-ni nan lekòl pitit-ou. Nou kapab fè aranjman pou pitit-ou gen yon lòt aktivite oswa devwa lè yap esplike leson Lavi Fanmi/Edikasyon seksyèl (Family Life/Human Sexuality).**

Nou apresye enterè-ou ak kowoperasyon-ou nan egzekisyon Pwogram ansèyman konplèt sou sante.

Direktè lekòl-la te chwazi pwofesè ki resevwa fòmasyon Distrik-la rekòmande pou vin fè prezantasyon kourikoulòm Family Life/Human Sexuality. Ekspè ke Distri-a apwouve kapab fè prezantasyon tou sou prevansyon enfeksyon ak maladi seksyèlman transmisib, kòm yon resous siplemantè.

Ou kapab revwa epi gade kontni pwogram ansèyman an (kourikoulòm) ak materyèl edikatif lè ou vizite sit Entènèt <https://www.browardschools.com/page/33679> oswa pran yon randevou ak lekòl pitit-ou. Ou kapab jwenn resous adisyonnèl pou paran, ak videyo ki prezante estrateji sou jan ou ka pale ak pitit-ou osijè sante seksyèl sou sit <https://www.browardschools.com/page/45860>.

**Note: Tanpri tcheke epi siyen anba a, si ou pa vle pitit-ou patisipe epi ou vle nou eskize l pou klas sa. Fòm-sa-a dwe ranpli epi soumèt/depoze nan lekòl-la, chak ane, NAN 10 JOU APRE PREMYE JOU LEKÒL LOUVRI oswa apati dat anwolman nan ka elèv-la anwole apre kòmansman chak ane eskolè. Si ou pa retounen fòm-sa, sa va ban-nou pèmasyon pou kite pitit-ou patisipe nan klas Family Life/Human Sexuality epi swiv leson kourikoulòm-la.**

\_\_\_\_\_ MWEN PA vle pitit-mwen patisipe nan okenn leson Family Life/Human Sexuality (Lavi Fanmi/Edikasyon Seksyèl).

Non lekòl-la \_\_\_\_\_

Non elèv-la \_\_\_\_\_ Klas (Grade) \_\_\_\_\_

Non Paran/Gadyen (ekri an lèt detache) \_\_\_\_\_

Siyati Paran/Gadyen \_\_\_\_\_ Dat \_\_\_\_\_





## THE SCHOOL BOARD OF BROWARD COUNTY, FLORIDA

1400 N.W. 14<sup>th</sup> Court • Fort Lauderdale, Florida 33311 • Office: 754-321-1575 • Fax: 754-321-1696

Coordinated Student Health Services  
Marcia Bynoe, ARNP-BC, MSN, FNP/SNP, Director  
[www.browardschools.com](http://www.browardschools.com)  
[marcia.bynoe@browardschools.com](mailto:marcia.bynoe@browardschools.com)

The School Board of  
Broward County, Florida

Dr. Rosalind Osgood, Chair  
Laurie Rich Levinson, Vice Chair

Lori Alhadeff  
Patricia Good  
Debra Hixon  
Donna P. Korn  
Sarah Leonardi  
Ann Murray  
Nora Rupert

Dr. Vickie L. Cartwright  
Interim Superintendent

Pou Paran,

Bi lèt sa se pou ede w, paran/gadyen, bay lekòl pitit-ou enfòmasyon sou sante pitit-ou. Lekòl Piblik Broward County blije mande-ou enfòmasyon an. Si ou gen kesyon, tanpri pa jennen kontakte lekòl pitit-ou.

### **VAKSEN COVID-19 - COVID-19 Vaccination**

Si pitit ou pran vaksen COVID, ou ka notifiye lekòl la, si ou vle. Sa va pèmèt nou ede evalye kontak pwoch moun ki enfekte ak COVID-19.

### **Egzamen Medikal = Medical Examination**

Tout elèv k'ap antre nan Lekòl Piblik Broward County, pou lapremyè fwa, dwe al fè yon konsiltasyon kay doktè, nan ennan enskripsyon an. Tès medikal dwe dokimante sou fòm 3040 Depatman Sante Leta Florid (Florida Department of Health Form 3040) oswa dokimante sou papye a antèt klinik-la/Sant medikal-la. Doktè oswa founisè swen sante dwe ranpli fòm-la, siyen epi date fòm la.

### **Maladi Kontajye - Communicable Diseases/Illnesses**

Tanpri enfòme lekòl-la lè pitit-ou pa vin lekòl paske yo dyagnostike pitit-ou ak yon maladi kontajye tankou COVID-19, mennenjit, lawoujòl, salmonelòz et cetera (meningitis, measles, salmonella, etc.)

### **Tanpri gade pitit-ou lakay-ou si pitit-ou gen:**

- Sentòm lagrip (Flou sentòm)
- Gwo lafyèv plis pase 100.4 degre
- Tous ki pèsiste
- Maltèt
- Pa ka pran gou oswa odè
- Souf li kout/pitit ou pa respire byen
- Frison
- Doulè nan misk oswa kò fè mal
- Vomi
- Dyare
- Fatig
- Konjesyon oswa nen koule
- Malgòj
- Bouton (rashes); pi koulè jòn k'ap soti nan je-li; flèm, glè koulè vèt-jòn;

### **Pwoblèm sante/maladi kwonnik**

Tanpri enfòme lekòl-la si pitit-ou malad, gen pwoblèm sante tankou las, dyabèt, fibwòz sistik (cystic fibrosis), anemi falsifòm (sickle cell) kriz (seizures), reyaksyon alèjik a manje, piki ensèk, etc.. Se pa yon lis konplèt. Rapòte tout lòt pwoblèm sante.

## Paran ta dwe:

- Dokimante pwoblèm sante/maladi kwonnik sou kat Enfòmasyon sou elèv pou lè gen ijans ak moun ki kontak (Student Emergency Contact Card) epi nan do kat-la konplete istwa ak ransèyman medikal pitit-ou.
- Rankontre ak administratè lekòl-la pou diskite swen elèv-la dwe resevwa lè li lekòl
- Si pitit-ou bezwen pran medikaman li, ranpli fòm Otorizasyon pou bay medikaman (Medication Authorization form) ki pi ajou. Doktè a/ founisè swen sante ak paran dwe siyen fòm la. Retounen fòm-la nan lekòl-la.

**Note: Pou elèv ki gen dyabèt, doktè a dwe ranpli fòm Otorizasyon pou medikaman/tretman dyabèt (Diabetes Medication/Treatment Authorization form). Elèv ki itilize ponp ensilin pou delivre ensilin nan kò-li, dwe ranpli fòm Insulin Pump Medication/Treatment Authorization form.**

## Administre Medikaman nan Lekòl (Preskripsyon medikaman oswa medikaman achte sou kontwa - Prescription or Over-the-Counter)

- Nou pap bay yon elèv medikaman nan lekòl-la oswa diran aktivite sou patwonnaj lekòl-la; nou dwe gen otorizasyon alekri paran/gadyen pou bay elèv-la medikaman epi nou dwe gen preskripsyon alekri yon doktè otorize. Sa valab pou toulede preskripsyon medikaman ak medikaman achte sou kontwa (OTC).
- Paran/gadyen responsab ranpli Pati I fòm la epi paran/gadyen dwe mande doktè a preskripsyon li otorize epi doktè a dwe siyen Pati II fòm la. Ranpli yon nouvo fòm Otorizasyon bay Medikaman (Medication Authorization form) chak 12 mwa oubyen lè gen chanjman nan fòm Medication Authorization. Enfòmasyon ou bezwen pou ranpli fòm-la non elèv-la, dyagnostik, alèji (espesifye okenn oswa n/a si pa gen youn), non medikaman, fòs medikaman, dòz, akilè pou yo bay medikaman an, fason pou administre l, efè segondè posib, siyati doktè epi date fòm-la.
- Se manb pèsonèl pwofesyonèl lasante oswa manb estaf lekòl ki resevwa fòmasyon ke direktè lekòl la deziye ki va bay elèv-la medikaman
- Paran/gadyen dwe pote medikaman an nan lekòl-la oswa, nan sikonstans espesyal, paran/gadyen dwe otorize yon granmoun pote medikaman an. Nan klinik la paran/gadyen dwe siyen ke li pote medikaman an epi enfimyè lekòl-la oswa manb pèsonèl lekòl la va konte medikaman an. Si yon elèv pote medikaman an, enfimyè lekòl la oswa pèsonèl lekòl la pap ba-li medikaman an
- Pote medikaman an nan flakon famasi a ba-ou epi etikèt la dwe byen tache sou flakon an. Etikèt la dwe gen yon dat ki pa espire. Medikaman OTC ki pa preskri dwe nan pakè orijinal avèk so sekirite entak, ki poko louvri. Se konsa nou va resevwa medikaman an
- Lakay ou, bay pitit-ou premye dòz medikaman nan yon sityasyon ki pa gen ijans ansuit nou va bay pitit-ou medikaman an nan lekòl la
- Paran/gadyen responsab dwe vin chache pòsyon medikaman ki pat itilize apre dat espirasyon medikaman an oswa nan dat espirasyon medikaman an preskri. Paran/gadyen ki pa vin reklame medikaman an apre lekòl la kontakte li an twa fwa, nou va voye medikaman an bay depatman Risk Management ki va detwi medikaman an.
- Yon preskripsyon doktè ak pèmasyon paran/gadyen nesese pou yon elèv pote medikaman an sou li/pran medikaman poukont li nan sityasyon ijans tankou inalè pou las (asma) oswa epinephrine auto-injectors/Auvi-q auto injectors pou anafilaksi (anaphylaxis). **Li enpòtan pou elèv la konprann li dwe rapòte bay enfimyè lekòl la oswa bay manb estaf lekòl la, li pran medikaman an poukont li men li pa kontaste okenn amelyorasyon oubyen li pran poukont li epinephrine/Auvi q auto injector pat gen amelyorasyon kifè elèv la dwe mande pou lekòl la rele 911**
- Enfimyè/enfimyè lekòl-la ka rele doktè a oswa pwofesyonèl lasante ki otorize preskripsyon medikaman an, si yon pwoblèm souve osijè elèv-la ak/oswa medikaman elèv-la. Lwa asirans sante Health Insurance Portability and Accountability Act (HIPAA) otorize li kontakte doktè a.

## Otorizasyon pou medikaman espesifik ki achte sou kontwa (OTC) avèk konsantman paran (Sèlman pou Klas 9-12)

Nan lekòl-la oswa nan sòti òganize (field trips) pitit-ou ka bezwen pran yon medikaman espesifik ki achte sou kontwa (over-the-counter OTC). Ranpli fòm Otorizasyon pou medikaman espesifik ki achte sou kontwa avèk konsantman Paran [Authorization for Selected Over-the-Counter Medication (OTC)]. Se paran/gadyen, elèv ki dwe ranpli fòm-la epi siyen fòm-la ansuit fè notarye fòm la.

- Men lis medikaman espesifik ki achte sou kontwa, elèv-la ka pote sou li youn nan medikaman sa-yo, epi pran medikaman an poukont li:
  - o Tylenol
  - o Midol
  - o Ibuprofen
  - o Tums
  - o Allegra
  - o Claritin
  - o Lactaid

## Otorizasyon pou pwodi topikal ki achte sou kontwa (OTC) avèk konsantman Paran

- Elèv k'ap fè nenpòt klas kapab pote epi pase poukont li sou po li, pwodi pou repouse ensèk, moustik (avèk wipès, ti sèvyèt oswa losyon). Yon elèv ka pase sou po li krèm solè (sunscreens) (note espres -aerosol products - entèdi)
- Fòm Otorizasyon pou pwodi topikal ki achte sou kontwa (OTC) avèk konsantman paran dwe konplete epi paran/gadyen dwe siyen fòm-la.

**Note: Planifye alavans si pitit-ou prale nan sòti òganize (field trips) epi lap pase nwit deyò, chonje li ka bezwen pran kanmenm yon medikaman li pa pran lè li lekòl. Kòm paran, toujou enfòme lekòl-la depi ou konstate chanjman nan eta sante pitit-ou.**

**Vaksen - Immunizations (Tanpri konsilte F.S. 1003.22)**

- Asire pitit-ou pran tout vaksen li dwe pran epi kat vaksen pitit-ou ajou. Si ou pa fin si sa pou ou fè, tcheke avèk doktè pitit-ou, oswa avèk Depatman Sante Broward (Florida Department of Health-Broward) nan nimewo (954) 467-4700
- Paran ka obteni egzansyon medikal nan men pwofesyonèl sante oswa jwenn yon egzansyon relijye nan men depatman Florida Department of Health-Broward).

**Sèvis sante ak klinik ki sèvi lekòl, Resous Kominotè, Vaksen & Sèvis swen sante**

- Enfòmasyon disponib sou sitweb lekòl piblik, Broward County Public Schools , <http://www.browardhealthservices.com/resources/>
- Si ou pa gen asirans medikal, mande lekòl pitit-ou fòmilyè aplikasyon pou asirans Florida KidCare Insurance
- Florida Heiken Children's Vision Program ofri gratis konsiltasyon konplèt pou zye ak preskripsyon linèt, si sa nesèsè, pou timoun ki bezwen sèvis la.
- Pou yon elèv elijib pou pwogram-la, li dwe satisfè kondisyon Pwogram manje midi gratis oswa pri redwi (Free and Reduced Lunch Program) epi pandan konsiltasyon an tès-la revele elèv-la gen pwoblèm nan zye.
- Nan premye semenn lekòl, n'ap voye kay fanmi fòm konsantman Florida Children's Vision Program pou paran/gadyen siyen
- Si pitit-ou satisfè kritè ki mansyone anwo a, epi ou ta vle pitit-ou patisipe nan pwogram-la, tanpri konplete, siyen, epi retounen fòm konsantman nan lekòl-la

Plis enfòmasyon sou kondisyon admisyon nan lekòl la disponib sou sit <http://www.browardhealthservices.com/parent-information/registration-requirements/>.

Si ou gen kesyon, kontakte lekòl pitit ou.

# Fòm Otorizasyon pou bay yon Elèv Medikaman 2021/2022 (Tout klas)

## THE SCHOOL BOARD OF BROWARD COUNTY, FLORIDA

Coordinated Student Health Services • 1400 NW 14th Court, Ft. Lauderdale, FL 33311 • (754) 321-1575

### Otorizasyon pou Medikaman/Tretman - Authorization for Medication/Treatment

#### Medikaman Preskripsyon oswa Medikaman Achte sou Kontwa (an vant lib) - Prescription or Over-the-Counter (OTC) Medication

##### PATI I: SE SEL PARAN/GADYEN ELEV KI DWE KONLETE SEKSYON SA

Mwen bay direktè lekòl-la oswa anplwaye ki deziyen, pèmisyon pou li asiste pitit-mwen oswa ba-li chak dòz medikaman diran yon jounen lekòl epitou fè demèm lè pitit-mwen ap patisipe nan aktivite ak evènman ofisyèl lekòl-la òganize nan lòt kote. Si doktè pitit-mwen otorize pitit-mwen pran medikaman-li poukont li, mwen bay pèmisyon pou pitit-mwen pran medikaman-an poukont li lè li lekòl epitou lè lap patisipe nan aktivite ak evènman ofisyèl lekòl-la òganize nan lòt kote. Sizoka pitit-mwen pa ka pran medikaman-an poukont li, mwen bay direktè-a/anplwaye ki deziyen, pèmisyon pou bay pitit-mwen medikaman doktè-a preskri li. Si gen pwoblèm mwen bay pèmisyon pou lekòl-la kontakte doktè/pwofesyonèl lasante ki preskri medikaman an pou klarifye enfòmasyon ki sou fòm otorizasyon an.

Non elev-la \_\_\_\_\_ Dat nesans \_\_\_\_\_ Ane (Grade) \_\_\_\_\_

Lekol \_\_\_\_\_

Siyati Paran/Gadyen \_\_\_\_\_ # Telefon \_\_\_\_\_ Dat \_\_\_\_\_

##### PATI II: SE SEL DOKTE/PWOFESYONEL LASANTE KI DWE KONLETE SEKSYON SA - PART II : TO BE COMPLETED BY PHYSICIAN/PROVIDER

Allergies \_\_\_\_\_

Diagnosis \_\_\_\_\_

MEDICATION	STRENGTH	DOSAGE	TIME(S) TO BE GIVEN	ROUTE	SIDE EFFECTS

Please check the appropriate box:

- I believe that this student has received adequate information on how and when to use their medication and they can use it properly.
- The student is to carry the medication on their person with the principal's knowledge. (An additional supply, to be used as backup may be kept in the school health room or other approved locations)
- The medication will be kept in the school health room.

Please list any limitations/precautions that should be considered \_\_\_\_\_

Physician's Name (Print) \_\_\_\_\_ Physician's Signature \_\_\_\_\_

Physician's Telephone # \_\_\_\_\_ Physician's Fax # \_\_\_\_\_

Date Completed \_\_\_\_\_

##### PATI III: ENFIMYE/ENFIMYE LEKOL/DEZIYE LI DWE KONLETE SEKSYON SA - PART III: TO BE COMPLETED BY SCHOOL HEALTH NURSE/DESIGNEE

Check as appropriate:

- Parts I and II are completed in entirety, including signatures.
- Prescription medication is properly labeled by pharmacist.
- Medication authorization and medication label are consistent and pharmacy label is **NOT** expired.
- Over-the-counter medication is in an original container with the manufacturer's dosage and label, labeled with student's name and safety seal is intact.
- Medication has been signed into clinic by parent and counted with school staff member.

School Designee/Healthcare Personnel (Print) \_\_\_\_\_

School Designee/Healthcare Personnel (Signature) \_\_\_\_\_

Date \_\_\_\_\_

**Fòm Otorizasyon pou medikaman espesifik ki achte sou kontwa avèk konsantman paran (Klas 9-12)  
2021/2022**

**THE SCHOOL BOARD OF BROWARD COUNTY, FLORIDA**

Coordinated Student Health Services • 1400 NW 14th Court, Ft. Lauderdale, FL 33311 • (754) 321-1575

**Fòm Otorizasyon pou medikaman espesifik achte sou kontwa avèk konsantman paran (Klas 9-12)**

*(Authorization for Selected Over-The-Counter (OTC) Medication with Parental Approval Form (Grades 9-12)*

**Enstriksyon:** Paran/gadyen dwe konplete chak seksyon nan fom sa pou elèv-la ka pote epi pran poukont li medikaman espesifik ki achte sou kontwa (OTC). Konsantman paran nesèsè. Fòm-la valab sèlman lè tout seksyon-yo konplete. Paran/gadyen, elèv dwe siyen fòm-la epi answit fè notarye fòm-la.

**I. Enfomasyon Paran/Elèv**

Non elèv-la (Ekri an let detache)	Dat nesans	Alèji	Klas (Grade)
Paran/Gadyen (Ekri an let detache)		Adrès	
Telefòn lakay	Telefòn travay	Lòt nimewo telefòn	

**II. Medikaman (Sel Paran/Gadyen ka konplete seksyon sa - Medication: To Be Completed by Parent/Guardian)**

DEMANN SA VALAB POU ANE LEKOL 20\_\_\_\_ - 20\_\_\_\_ OSWA APATI \_\_\_\_\_ RIVE \_\_\_\_\_

**Ou ka seleksyone YON sèl medikaman. Elèv-la ka pote sèlman 2 dòz medikaman an**

Elèv-la dwe pran medikaman an nan bouch	Dòz ak akilè (time)	Sentòm	Komantè	Dat espirasyon Medikaman an
Acetaminophen (Tylenol) <input type="checkbox"/> WI <input type="checkbox"/> NON	Pran medikaman selon sa ki ekri sou etikèt-la. Swiv rekòmandasyon fabrikan an	Pou soulajman ti doulè; (nan lekòl-la nou pap trete yon elèv si tanperati li kò-li 100.4)	Lekòl-la va voye lakay-li tout elèv ki gen yon tanperati kò pi wo pase 100.4	
Calcium Carbonate <input type="checkbox"/> WI <input type="checkbox"/> NON	Pran medikaman selon sa ki ekri sou etikèt-la. Swiv rekòmandasyon fabrikan an	Pou vant fè mal oswa lestomak boule ( heart burn)	Avètisman: ka lakòz konstipasyon	
Ibuprofen (Advil, Motrin) <input type="checkbox"/> WI <input type="checkbox"/> NON	Pran medikaman selon sa ki ekri sou etikèt-la. Swiv rekòmandasyon fabrikan an	Pou soulaje doulè nan kò ak doulè règ; (nan lekòl-la nou pap trete yon elèv si tanperati kò-li 100.4)	Avètisman: Pa gen okenn aspirin ladann men yon elèv ki gen las oswa fe aleji ak aspirin pa dwe pran medikaman an	
Midol <input type="checkbox"/> WI <input type="checkbox"/> NON	Pran medikaman selon sa ki ekri sou etikèt-la. Swiv rekòmandasyon fabrikan an	Kolik, règ - Menstrual cramps	Avètisman: Elèv ki sansib a aspirin dwe pran anpil prekosyon	
Allegra <input type="checkbox"/> WI <input type="checkbox"/> NON	Pran medikaman selon sa ki ekri sou etikèt-la. Swiv rekòmandasyon fabrikan an	Pou soulaje sentòm alèji sezon (estenyè, kò grate, larim (sneezing, itching, runny nose)	Avètisman: Evite pran lòt medikaman pou grip oswa alèji sòf si doktè-ou di ou, ou ka pran l	
Lactaid <input type="checkbox"/> WI <input type="checkbox"/> NON	Pran medikaman selon sa ki ekri sou etikèt-la. Swiv rekòmandasyon fabrikan an	Entolèrans a laktòz	Pa gen okenn efè segondè si elèv-la pran medikaman an an ti dòz	
Claritin <input type="checkbox"/> WI <input type="checkbox"/> NON	Pran medikaman selon sa ki ekri sou etikèt-la. Swiv rekòmandasyon fabrikan an	Pou soulaje sentòm alèji (estenyè, kò grate, larim (sneezing, itching, runny nose)	Avètisman: Evite pran lòt medikaman pou grip oswa alèji sof si doktè-ou te di ou, ou ka pran medikaman an	

---

---

**III. Pèmisyon Paran (Sèl Paran/Gadyen dwe konplete seksyon sa)**

---

---

Lè mwen siyen anba, mwen-menm (paran oswa gadyen legal) konprann pitit-mwen va pote epi pran poukont li medikaman espesifik achte sou kontwa sèlman avèk pèmisyon mwen. Mwen konprann si m kite pitit-mwen pote sou li epi pran poukont li medikaman-an, mwen va asime tout responsablite pou tout konsekans ki va rive akòz pitit-mwen pran poukont li medikaman-an. Mwen konprann tout medikaman dwe nan flakon famasi a vann li epi tout non elèv-la (pitit-mwen) dwe make aklè sou etikèt ki sou flakon-an. Mwen rekonèt mwen pale ak pitit gason/pitit-fi mwen epi di-li si li pran plis pase de (2) dòz medikaman, chak jou, si li vann oswa pase medikaman-an, li va sibi yon konsekans/aksyon disiplinè jan sa esplike nan Plan Disiplin Distri-a (District's Discipline Matrix). Lè mwen siyen fòm-sa, mwen va pran responsablite m pou tout konsekans ki va rive akòz pitit-mwen pote sou li epi pran poukont li medikaman espesifik ki achte sou kontwa. Mwen pap rann School Board of Broward County, Florida responsab si pitit gason/pitit-fi mwen pran plis pase dòz ki otorize, si Ili vann oswa pase medikaman ki idantifye anwo a.

Non Paran/Gadyen (Ekri an lèt detache) \_\_\_\_\_

Siyati Paran/Gadyen \_\_\_\_\_ Sa li ye pou Elèv la \_\_\_\_\_

Telefòn lakay \_\_\_\_\_ Telefòn biznis/mobil (pòtab) \_\_\_\_\_

Imel adrès (Adrès elektwonik) \_\_\_\_\_

---

---

**IV. Elèv la ateste li konprann responsablite li (Sèl elèv la dwe konplete seksyon sa)**

---

---

Non Elèv-la (Ekri an lèt detache) \_\_\_\_\_

Siyati Elèv \_\_\_\_\_

---

---

**V. To Be Completed by Notary Public Only (Se yon Notè Piblik ki dwe Konplete Seksyon sa)**

---

---

STATE OF FLORIDA

COUNTY OF \_\_\_\_\_

The foregoing instrument was acknowledged before me this \_\_ day of \_\_\_\_\_, 20\_\_\_\_\_, by \_\_\_\_\_.

Personally Known \_\_\_\_\_ OR Produced Identification \_\_\_\_\_

Type of Identification Produced \_\_\_\_\_

(Notary Seal)

\_\_\_\_\_  
Official Notary Signature

\_\_\_\_\_  
Printed Name of Notary

# Otorizasyon pou Pwodi Topikal ki achte sou kontwa avèk Konsanmtan Paran (Tout Klas) 2021/2022

## THE SCHOOL BOARD OF BROWARD COUNTY, FLORIDA

Coordinated Student Health Services • 1400 NW 14th Court, Ft. Lauderdale, FL 33311 • (754) 321-1575

### Fòm Otorizasyon pou Pwodi Topikal ki achte sou kontwa (OTC) avèk konsantman Paran (Tout klas)

*Authorization for Over-The-Counter (OTC) Topical Products with Parental Approval Form (All Grades)*

Fòm la valab pou Ane Eskolè 20 \_\_\_\_\_ - 20 \_\_\_\_\_

**Enstriksyon:** Paran/gadyen dwe konplete chak seksyon nan fòm sa pou mande elèv la ka pote epi mete/aplike poukont li pwodi topikal ki achte sou kontwa (Over-the-Counter Topical Products). Konsantman paran nesese. Fòm la valab sèlman lè tout seksyon yo konplete.

I. Enfòmasyon Paran/Elèv			
Non Elèv la (Print Name)	Dat nesans	Aleji	Ane (Grade)
Paran/Gadyen (Ekri an lèt detache)		Adrès	
Telefòn lakay	Telefòn travay	Lòt nimewo telefòn	
Sèl Paran/Gadyen dwe konplete seksyon sa			

#### ESPRES (AEROSOL) OSWA PONP MEDIKAMAN (PUMP PRODUCTS) ENTEDI

<p><b><u>Pwodi ki repouse ensek ak moustik (Bug Insect &amp; Mosquito Repellent)</u></b></p> <p>Nan ka sa, elèv ka pote epi pase sou po-li <i>wipes</i>, ti sèvyèt oswa losyon</p> <p>Inisyale Paran: _____</p>	Administre selon sa ki ekri sou etikèt-la epitou selon rekonmandasyon fabrikan an
<p><b><u>Pwodi krèm solè - Sunscreen Products</u></b></p> <p>Elèv la pote epi mete poukont li krèm la sou po li</p> <p>Inisyale Paran: _____</p>	Administre selon sa ki ekri sou etikèt-la epitou selon rekonmandasyon fabrikan an

#### Pèmision Paran (Sèl Paran/Gadyen dwe konplete seksyon sa)

Lè mwen siyen anba a, mwen-menm (paran oswa gadyen) konprann pitit-mwen va mete/aplike poukont li pwodi topikal ki achte sou kontwa (OTC) sèlman ak pèmision mwen; yon pwofesyonèl lasante pap ede pitit-mwen. Mwen siyen epi rekonnèt pwodi topikal-la apwopriye pou laj pitit-mwen. Mwen konprann m ka kite pitit-mwen pote epi administre poukont li pwodi topikal ki mansyone anwo a epi mwen va asime responsablite mwen pou tout konsekans ki va rive akòz pitit gason/pitit-fi-mwen te administre pwodi a poukont li. Mwen konprann pitit-mwen ka pote sou li chak pwodi topikal, nan yon flakon byen fèmen epitou non elèv-la dwe make ak lè sou etikèt-la. Mwen rekonnèt mwen pale ak pitit gason/pitit-fi-mwen, epitou fè li konprann li dwe itilize pwodi a yon fason responsab, si li vann oswa pase pwodi a bay yon lòt moun, li va sibi konsekans/aksyon disiplinè ki esplike nan Plan Disiplin Distri-a. Lè mwen siyen fòm-sa, mwen va pran responsablite m pou tout konsekans ki va rive akòz pitit-mwen te administre pwodi topikal ki mansyone anwo a. Mwen pap rann School Board of Broward County, Florida, responsab si pitit-mwen mal itilize, vann oswa pase pwodi topikal ki idantifye anwo a.

Non Paran/Gadyen (Ekri an lèt detache) \_\_\_\_\_

Siyati Paran/Gadyen \_\_\_\_\_ Sa li ye pou Elèv la \_\_\_\_\_

Telefòn Lakay \_\_\_\_\_ Telefòn Biznis/Mobil (pòtab) \_\_\_\_\_

Imel Adrès (adrès elektwonik) \_\_\_\_\_

# Fòm Otorizasyon pou Tretman Maladi Respiratwa 2021/2022 (Tout klas)

## THE SCHOOL BOARD OF BROWARD COUNTY, FLORIDA

Coordinated Student Health Services • 1400 NW 14th Court, Ft. Lauderdale, FL 33311 • (754) 321-1575

### Otorizasyon pou Tretman ak Medikaman - Fom Tretman Respiratwa - Authorization for Medication Treatment - Respiratory Treatment Form

#### PATI I: SEL PARAN/GADYEN KI DWE KONPLETE SEKSYON SA

Mwen bay direktè lekòl-la oswa anplwaye ki deziyen pèmasyon pou li asiste pitit-mwen oswa egzekite chak tretman/pwosedi pou pitit-mwen diran yon jounen lekòl, epitou fè demèm lè pitit-mwen ap patisipe nan aktivite ak evènman ofisyèl lekòl-la òganize nan lòt kote. Si gen pwoblèm, mwen bay pèmasyon pou lekòl-la kontakte doktè/pwofesyonèl sante nan bi klarifye enfòmasyon ki sou fòm otorizasyon. **NOTE: Anplwaye lekòl-la ka administre sèman tretman yon doktè/pwofesyonèl sante otorize. Se responsablite paran/gadyen pou notifiye lekòl-la lè gen chanjman nan tretman-nan.**

Lekol \_\_\_\_\_

Non elev la \_\_\_\_\_ Dat nesans \_\_\_\_\_ Ane \_\_\_\_\_

Siyati Paran/Gadyen \_\_\_\_\_ # Telefon \_\_\_\_\_ Dat \_\_\_\_\_

#### PATI II: SEL DOKTE/PWOFESYONEL LASANTE KI DWE KONPLETE SEKSYON SA - PART II -TTO BE COMPLETED BY PHYSICIAN/PROVIDER

This section is to be completed by the physician when specific nurse/trained personnel expertise is needed to administer medications and/or treatments to students within the school day. When applicable, review of this order will be conducted by the Individualized Education Plan (IEP) team for determination of support and services to be provided to this student.

Diagnosis	Allergies
<input type="checkbox"/> Artificial Airway Type _____ Size _____	<input type="checkbox"/> Oxygen Oxygen delivered via <input type="checkbox"/> Nasal Cannula <input type="checkbox"/> Face Mask Oxygen Flow Rate _____ Liters Per Minute (LPM)
<input type="checkbox"/> Ventilator Type _____ Model _____ Pressure Support _____ Pressure/IPAP _____ Tidal Volume _____ Respiratory Rate _____ FIO2/LPM _____ PEEP/EPAP _____ Inspiratory Rate _____ Low Minute Volume _____ High Pressure _____ Low Pressure _____	<input type="checkbox"/> Pulse Oximeter Monitoring Frequency _____ Keep Oxygen saturations above ____% <input type="checkbox"/> CPT Frequency: _____
<input type="checkbox"/> Suctioning <input type="checkbox"/> Oral/Nasal <input type="checkbox"/> Tracheostomy	<input type="checkbox"/> BiPAP/CPAP Settings: _____
<input type="checkbox"/> Nebulizer Please specify order _____ (Please circle one) As needed/Daily for _____	<input type="checkbox"/> Inhaler Please specify order _____ As needed/Daily for _____ (Please circle one)

List any limitations/precautionary measures that should be considered; e.g. physical education, activity intolerance, outdoor activities, heat sensitivity, transporting, lifting, moving, special devices/equipment: \_\_\_\_\_

There are no extraordinary emergency medical services available at school. Since only CPR and first aid are available until 911 arrives, is this adequate for student survival?  Yes  No, specify: \_\_\_\_\_

Physician's Name (Print) \_\_\_\_\_ Physician's Signature \_\_\_\_\_

Physician's Telephone # \_\_\_\_\_ Physician's Fax # \_\_\_\_\_

Date Completed \_\_\_\_\_



# Fòm Otorizasyon pou Tretman Gastroentestinal/Genitalirin 2021/2022 (Tout Klas)

## THE SCHOOL BOARD OF BROWARD COUNTY, FLORIDA

Coordinated Student Health Services • 1400 NW 14th Court, Ft. Lauderdale, FL 33311 • (754) 321-1575

### Otorizasyon pou Medikaman/Tretman - Fom pou Tretman Gastroentestinal/Genitalirin (GI/GU)

(Authorization for Medication/Treatment - Gastrointestinal/Genitourinary (GI/GU) Treatment Form)

#### PATI I: PARAN/GADYEN DWE KONLETE SEKSYON SA

Mwen bay direktè lekòl-la oswa anplwaye ki deziyen pèmasyon pou li asiste pitit-mwen oswa egzekite chak tretman/pwosedi pou pitit-mwen diran yon jounen lekòl, epitou fè demèm lè pitit-mwen ap patisipe nan aktivite ak evènman ofisyèl lekòl-la òganize nan lòt kote. Si gen pwoblèm, mwen bay pèmasyon pou lekòl-la kontakte doktè/pwofesyonèl sante nan bi klarifye enfòmasyon ki sou fòm otorizasyon. **NOTE: Anplwaye lekòl-la ka administre sèlman tretman yon doktè/pwofesyonèl sante otorize. Se responsablite paran/gadyen pou notifiye lekòl-la lè gen chanjman nan tretman-nan.**

Lekol \_\_\_\_\_

Non Elev la \_\_\_\_\_ Dat Nesans \_\_\_\_\_ Klas (Grade) \_\_\_\_\_

Siyati Paran/Gadyen \_\_\_\_\_ # Telefon \_\_\_\_\_ Dat \_\_\_\_\_

#### PATI II: SEL DOKTE/PWOFESYONEL LASANTE DWE KONLETE SEKSYON SA -PART II: TO BE COMPLETED BY PHYSICIAN/PROVIDER

This section is to be completed by the physician when specific nurse/trained personnel expertise is needed to administer medications and/or treatments to students within the school day. When applicable, review of this order will be conducted by the Individualized Education Plan (IEP) team for determination of support and services to be provided to this student.

Diagnosis	Allergies
<input type="checkbox"/> G-Tube G-Tube Type _____ Size _____ FR Length _____ cm Balloon Volume _____ mL  <input type="checkbox"/> Oral feeds tolerated <input type="checkbox"/> Nothing by mouth <input type="checkbox"/> Not accessed during school hours Type(s) of oral feeds tolerated _____ Tube feeding formula _____ Feeding amount _____ Delivered via <input type="checkbox"/> Pump _____ mL/hr <input type="checkbox"/> Gravity Frequency _____ Water flush _____ mL   Frequency _____  If G-Tube becomes dislodged and student is receiving services of trained one to one nurse, nurse may replace G-Tube <input type="checkbox"/> Yes <input type="checkbox"/> No Specify Instructions _____	Ostomy Care Instructions _____  Catheterization: <input type="checkbox"/> Indwelling <input type="checkbox"/> Suprapubic <input type="checkbox"/> Condom <input type="checkbox"/> Mitrofanoff <input type="checkbox"/> Straight <input type="checkbox"/> Urostomy  Catheter Size _____ Frequency _____

List any limitations/precautionary measures that should be considered; e.g. physical education, activity intolerance, outdoor activities, heat sensitivity, transporting, lifting, moving, special devices/equipment \_\_\_\_\_

There are no extraordinary emergency medical services available at school. Since only CPR and first aid are available until 911 arrives, is this adequate for student survival?    Yes    No, specify \_\_\_\_\_

Physician's Name (Print) \_\_\_\_\_ Physician's Signature \_\_\_\_\_

Physician's Telephone and Fax # \_\_\_\_\_ Date Completed \_\_\_\_\_

# Tès deteksyon pwoblèm sante - Fòm notifikasyon chwa ou 2021/2022 (Klas KG, 1<sup>mye</sup>, 3<sup>zyèm</sup> ak 6<sup>zyèm</sup>)

## THE SCHOOL BOARD OF BROWARD COUNTY, FLORIDA

Coordinated Student Health Services • 1400 NW 14th Court, Ft. Lauderdale, FL 33311 • (754) 321-1575

### Tès deteksyon pwoblèm sante - Fòm Notifikasyon Chwa ou - *Health Screening Opt-Out Form*

Konfòmman ak direktiv Lejislati Leta Florid tabli, òkòmansman chak ane eskolè, lekòl-la va notifie fanmi sou tout tès deteksyon (screening) ki disponnib nan pwogram sèvis sante lekòl-la (School Health Services Program). Lwa Leta Florida Statue 381.0056(5)(g), mandate lekòl-la pou li fè tès deteksyon pwoblèm sante pou elèv lekòl piblik k'ap fè klas Kindègadenn (KG), premye, twazyèm ak sizyèm ane (1<sup>st</sup>, 3<sup>rd</sup> and 6<sup>th</sup> grades) epitou pou nouvo elèv ki fèk antre nan lekòl ki nan Konte a. Li enpòtan pou fanmi konprann tès deteksyon-sa-yo pa ranplase yon konsiltasyon kay yon doktè.

Tès deteksyon (screenings) evalye jan elèv wè, tandè, wotè ak pwa, endis mas kòporèl (Body Mass Index - BMI) ak eskolyòz. Nou ofri tès-sa-yo pou nou ka diminye obstak nan aprantisay; elèv-yo kapab pran tès-yo an gwoup oswa sèl. **Fanmi oswa gadyen legal gen opsyon mande pou pitit-li pa patisipe nan tès deteksyon-yo.**

**Tanpri note: si ou PA vle pitit-ou fè yon tès deteksyon oswa plis, tanpri tcheke anba-a kare ki kòrèk-la, ekri non-ou an lèt detache epi siyen fòm-la, retounen fòm-sa nan lekòl pitit-ou NAN 10 JOU APRE PREMYE JOU LEKÒL LOUVRI oswa apati dat anwolman, nan ka elèv-la anwole apre kòmansman chak ane eskolè.**

Non Elèv la \_\_\_\_\_ Sèks (Gender) \_\_\_\_\_

Lekòl \_\_\_\_\_ Ane (Grade) \_\_\_\_\_

#### PA FÈ TÈS DETEKSYON - DO NOT SCREEN:

- Zye (Klas Kindègadenn, 1er ane, 3zyèm ane ak 6zyèm ane - Vision (Grades KG, 1<sup>st</sup>, 3<sup>rd</sup> and 6<sup>th</sup>))
- Tandè (Klas Kindègadenn, 1er ane ak 6zyèm ane - Hearing (Grades KG, 1<sup>st</sup> and 6<sup>th</sup>))
- Wotè ak Pwa / Endis mas kòporèl (Klas 1er ane, 3zyèm ak 6zyèm ane - Height and Weight / BMI (Grades 1<sup>st</sup>, 3<sup>rd</sup> and 6<sup>th</sup>))
- Eskolyòz - (Klas 6zyèm ane) - Scoliosis (Grade 6<sup>th</sup>)

Non Paran/Gadyen (Ekri an lèt detache) \_\_\_\_\_

Siyati Paran/Gadyen \_\_\_\_\_

Dat \_\_\_\_\_

# ENSKRI POU KONSILTASYON JE EPI POU LINÈT GRATIS POU TIMOUN

*Se you sit ki aksesib sou entènèt nan nenpòt esmat fonn / tablèt / òdinatè  
Angle / Panyòl / Kreyòl / Pòtigè*

**PARAN ENSKRI KOUNYE A!**

**[www.floridaheiken.org](http://www.floridaheiken.org)**

- Elèv nan Eta Florid la
- Pre-matènèl rive nan fen klas segondè
- Ou kab enskri chak ane

**SÈVI AK PÒTAY HEIKEN NAN**

- Konfidansyèl
- An sekirite



Yo kenbe tout enfòmasyon etidyan konfidansyèl epi yo pa pataje enfòmasyon sa yo ak okenn lòt kote.

Yon pati finansman sa a soti nan:



# Fòm Florida Heiken Children's Vision Program 2021/2022 (Tout Klas)

## 2021-2022 Pogram lekòl pou egzamen je ak egzamen pou linèt

6 a 9 SEMÈN POU YON SÈVIS KI PI RAPID EPI KI AN SEKIRITE RANPLI APLIKASYON AN PA TELEFÒN NAN SIT SA A:

[WWW.FLORIDAHEIKEN.ORG](http://WWW.FLORIDAHEIKEN.ORG)

<b>HEIKEN PORTAL INFO (For School/Screening Personnel Use Only):</b>	<b>For Heiken Use Only:</b>	Date
County: _____ Teacher _____	Acct #:	Entered:
Referring school or agency: _____	Status:	
Private must list scholarship: _____	Auth. Date:	
Vision Screening: PASS / REFER screening date: _____	Ins:	

Non lekòl la (Konplè) \_\_\_\_\_ Klas \_\_\_\_\_ No. I.D. elèv la \_\_\_\_\_ Gason  Fi

Non elèv la \_\_\_\_\_ Dat elèv la fèt (Mwa/Jou/Ane) \_\_\_\_\_

Adrès li \_\_\_\_\_ Apatman \_\_\_\_\_ Vil \_\_\_\_\_ Zipkòd \_\_\_\_\_

Telefòn selilè \_\_\_\_\_ Nimewo pou kontakte paran an lajounen \_\_\_\_\_

Non paran oswa moun ki responsab la (karaktè enprimri) \_\_\_\_\_ Imel \_\_\_\_\_

Konbyen moun ki rete nan kay la \_\_\_\_\_ Konbyen kòb ou fè pa ane? \$ \_\_\_\_\_, \_\_\_\_\_, \_\_\_\_\_ .00 Pa ane

Gwoup etnik: Ameriken nwa  Azyatik  Panyòl  Endyen natif yo  Blan (ki pa panyòl)  Ayisyen  Lòt ras

Lang moun nan pale: Angle  Panyòl  Kreyòl  Pòtigè  Lòt lang

Èske **piti** ou janm gen pwoblèm sante, soufri ak youn nan maladi sa yo:

Èske **fanmi** pitit ou janm gen youn nan maladi/kondisyon sa

WI NON

WI NON

Fè egzamen zye ane pase

Je vire / Je lou

Pote linèt

Avèg

Operasyon je/Chòk nan je oubyen move kondisyon je

Pèt vizyon/macular degeneration

Terapi pou Je

Glòkòm

Tèt fèmal

Tansyon wo

Glòkòm

Anemi falsifòm – sickle cell

Dyabèt

Anemi falsifòm-sickle cell



**Nenpòt moun nan fanmi an te gen**

**COVID-19 – nan 2 semèn ki sot pase yo**

Lafyè, Tous, Gòj fèmal

Pa kab pran odè/bouch san gou

Te an kontak ak moun ki gen COVID-19

Te vwayaje kite peyi Etazini

Èske pitit ou a al lekòl sou konpitè kounye a?

Ba nou youn esplikasyon pou chak fwa ou reponn "WI" nan kesyon anwo yo: \_\_\_\_\_

**Fòm konsantman pou egzamen je:** - Lè m siyen fòm sa a sa vle di mwen otorize Florida Heiken Children's Vision Program (FHCVP) bay pitit mwen an youn konsiltasyon konplèt epi dilate zye li, tretman ki nesèsè pou egzamen je, swa nan lekòl la nan youn klinik mobil oubyen nan biwo ajans k ap patisipe nan Pogram nan. **Avi pou pwoteksyon vi prive pasyan** - Siyen mwen siyen anba a, savledi mwen okouran Avi sou pratik nou nan kesyon vi prive moun pou FHCVP, avi a disponib pou mwen kab li l, si m ta mande youn kopi pa telefòn nan (305) 856-9830 oubyen nan 1(888) 996-9847, epi ap gen kamera pou sekirite k ap anrejistre tout sa k ap pase nan inite mobil yo, tout tan.

**Echanj enfòmasyon youn ak lòt** – Siyen mwen siyen fòm sa a, savledi mwen otorize pataj enfòmasyon pitit mwen ant òganizasyon FHCVP yo, ak kote ki finanse òganizasyon sa yo, ak Depatman Sante nan Eta Florid pou lè y ap fè odit, Biwo Lekòl Leta nan zòn mwen an, ak tout lòt kote k ap prepare rapò konsènan swen je pitit mwen an, pou yo kab detèmine ki pi bon tretman pou yo fè pou li. Mwen otorize lekòl Leta pitit mwen an tou pou l bay nenpòt enfòmasyon ki kab manke oubyen ki kab pa fin klè pandan pòsesis aplikasyon an. Mwen okouran FHCVP oubyen kote ki ap sibvansyone l yo ou swa lòt antite k ap patisipe nan Pogram nan kapab kontakte mwen pou m bay opinyon m konsènan sèvis pitit mwen an resevwa, san yo pa bezwen konn non m, men mwen gen dwa refize tou si yo kontakte m. \*Mwen/Nou konnen enfeksyon COVID-19 ka fè moun malad, kab fè moun gen andikap, oubyen lakòz lanmò epi malgre mwen konn sa mwen pran chans mwen epi mwen wete tout responsablite oubyen demach pou pwosè sou do Komisyon Lekòl Leta nan Konnti a epi sou do FHCVP ou swa nenpòt nan doktè l yo ou swa anplwaye li yo sizoka piti mwen, oubyen youn moun li rankontre pandan li nan lokal sa yo, ta vin gen rezilta pozitif oubyen ta swadizan pozitif pou viris COVID-19 la oubyen an ka gen okenn aksidan ou swa erè ki ta fèt akòz patisipasyon piti mwen nan Pogram FHCVP a.

**WI  NON**  Mwen dakò pou FHCVP pran foto pitit mwen pou kesyon relasyon piblik epi mwen refize tout dwa mwen genyen pou m ta jwenn foto yo kit kounye a kit nan lavni.

**WI  NON**  Mesaj tèks: Mwen dakò resevwa tèks ou swa imel youn sistèm otomatik va voye ban mwen. M ap gen pou m peye lè m resevwa mesaj tèks ou swa dosye elektwonik.

**SIYATI MOUN KI RESPONSAB TIMOUN (Obligatwa) \_\_\_\_\_ Dat: \_\_\_\_\_**

**Otorizasyon pou yo sèvi ak asirans medikal timoun nan** — Si yo aksepte asirans medikal pitit mwen an epi yo kab konsilte l nan inite mobil la (sèlman), mwen otorize Pogram pou je Timoun Florida Heiken nan pou li itilize asirans medikal pitit la pou youn egzamen total, kote y ap dilate je li, epi ba li linèt, si yo preskri l sa (sa ap enkli ni monti ni lantiy, ak lòt aksèswa). Mwen okouran y ap sèvi ak asirans pitit mwen an pou sa.

**SIYATI (Otorizasyon pou yo itilize asirans medikal la) \_\_\_\_\_ Dat: \_\_\_\_\_**

Si w gen lòt kesyon, silvouvplè telefone nan: 1-888-996-9847.

**Lekòl/Ajans: Faks fòm ou konplete ak youn paj kouvèti Heiken nan nimewo sa yo (305)856-9840 / 1(888)980-8474**

Pwogram pou je Timoun Florida Heiken nan se youn òganizasyon ki anplwaye moun selon kalifikasyon li e li pa fè okenn diskriminasyon sou baz ras moun, koulè moun, relijyon moun, zansèt moun nan, laj li, si l se gason si li se fi, si l marye si l pa marye, dezabilite li oubyen si li te militè ou pa. Revize: 4.23.21



**+ Fè yon "X" byen klè andedan bwat ou chwazi a. Si ou fè yon erè, kolore tout bwat la, epi chwazi bwat ki korèk la. +**

8. Ane pase, èske pitit-ou mande ou pèmision pou l mache oswa monte bisiklèt pou li fè ?  Wi  Non  
 trajè aleritou ant lakay ak lekòl?
9. Nan ki klas wap kite pitit-ou swa mache swa monte bisiklèt pou lal lekòl oubyen sot lekòl san yon granmoun pa akonpaye li?  
 (Chwazi yon klas ant PK, K, 1, 2, 3 ...)   ane(oswa)  Kelkesa klas lap fe mwen pa santi mwen alez ak lide sa

**+ Fè yon "X" byen klè andedan bwat ou chwazi a. Si ou fè yon erè, kolore tout bwat la, epi chwazi bwat ki korèk la. +**

10. Pami pwoblèm ki site anba a, kilès nan yo, ki afekte desizyon ou, pou kite oswa pa kite pitit-ou, mache oswa monte bekann aleritou ant lekòl ak lakay? (Seleksyone yon sel opsyon sou chak liy, fè yon X andedan bwat la)

- |  |                             |                              |                                    |
|--|-----------------------------|------------------------------|------------------------------------|
| Distans .....  | <input type="checkbox"/> Wi | <input type="checkbox"/> Non | <input type="checkbox"/> Pa fin si |
| Monte nan machin pou kondwi l pi fasil .....                           | <input type="checkbox"/> Wi | <input type="checkbox"/> Non | <input type="checkbox"/> Pa fin si |
| Sa pran mwens tan.....   | <input type="checkbox"/> Wi | <input type="checkbox"/> Non | <input type="checkbox"/> Pa fin si |
| Aktivite timoun nan anvan oswa apre lekòl .....                        | <input type="checkbox"/> Wi | <input type="checkbox"/> Non | <input type="checkbox"/> Pa fin si |
| Vites machin ki sou wout la .....                                      | <input type="checkbox"/> Wi | <input type="checkbox"/> Non | <input type="checkbox"/> Pa fin si |
| Volim/kantite trafik ki sou wout la .....                              | <input type="checkbox"/> Wi | <input type="checkbox"/> Non | <input type="checkbox"/> Pa fin si |
| Fò ta gen yon adilt ave timoun yo si yap ale apye oswa sou bekann..... | <input type="checkbox"/> Wi | <input type="checkbox"/> Non | <input type="checkbox"/> Pa fin si |
| Fò ta gen sekirite nan kafou yo ak kote yo traveze lari .....          | <input type="checkbox"/> Wi | <input type="checkbox"/> Non | <input type="checkbox"/> Pa fin si |
| Monitè espesyal ede timoun traveze lari .....                          | <input type="checkbox"/> Wi | <input type="checkbox"/> Non | <input type="checkbox"/> Pa fin si |
| Vyolans oswa krim .....  | <input type="checkbox"/> Wi | <input type="checkbox"/> Non | <input type="checkbox"/> Pa fin si |
| Kondisyon tan oswa klima .....   | <input type="checkbox"/> Wi | <input type="checkbox"/> Non | <input type="checkbox"/> Pa fin si |

11. Eske ou ta kite pitit-ou mache oswa monte bekann aleritou ant lakay ak lekòl? (Chwazi yon sel opsyon, fè yon X andedan bwat kare a)  
 Li konn mache oswa monte bekann li ant lekòl ak lakay  Wi  Non  Pa fin si

**+ Fè yon "X" byen klè andedan bwat ou chwazi a. Si ou fè yon erè, kolore tout bwat la, epi chwazi bwat ki korèk la. +**

12. Nan opinyon pa ou, lekòl pitit-ou ankouraje oswa dekouraje timoun mache oswa monte bekann pou yal lekòl oubyen sot lekòl?  
 Ankouraje sa anpil  Ankouraje sa  Ni youn ni lot  Pa ankouraje  Pa ankouraje sa menm

13. Eske pitit-ou twouve sa amizan pou li fe trajè aleritou ant lakay ak lekòl apye oswa monte bekann-li?  
 Amizan anpil  Amizan  Ni youn ni lot  Raz  Raz anpil

14. Eske sa bon pou sante pou pitit ou le ou kite li mache oswa monte bekann aleritou ant lakay ak lekòl?  
 Bon anpil pou sante  Bon pou sante  Ni youn ni lot  Pa bon pou sante  Pa bon pou sante ditou

**+ Fè yon "X" byen klè andedan bwat ou chwazi a. Si ou fè yon erè, kolore tout bwat la, epi chwazi bwat ki korèk la. +**

15. Ki pi gwo klas ou fini lekòl oswa ane ou konplete lekòl?
- |  |   |
|--|---|
| <input type="checkbox"/> Preme ane jiska 8tyem ane (Elemantè)          | <input type="checkbox"/> Kolèj 1 rive 3 ane (Kèk ane kolèj oswa lekòl teknik) |
| <input type="checkbox"/> 9vyèm ane rive 11zyèm ane (kèk klas ayeskoul) | <input type="checkbox"/> 4 ane kolèj oubyen plis (diplome Kolèj)              |
| <input type="checkbox"/> 12zyèm ane oswa GED (gradye lekòl segondè)    | <input type="checkbox"/> Mwen prefere pa bay repons                           |

16. Tanpri ekri komantè ou ta vle fe nan espas ki anba a.


# Kesyone sou Lojman Elev (SHQ) 2021/2022 (Tout Klas)



## KESYONÉ SOU LOJMAN ELÈV (SHQ)



**ATANSYON paran, moun ki okipe lezòt (caregivers) ak jenn ki pa akonpaye (ki pap viv ak yon paran oswa gadyen):** Bi kesyoné sa se ede idantifye timoun ki nan laj pou al lekòl ak idantifye jenn k'ap fè yon esperyans enstabilite lojman jan sa defini nan Lwa asistans pou edikasyon timoun san lojman, Subtitle VII-B Lwa McKinney-Vento Homeless Assistance Act (42 U.S.C. 11431 et seq.). Selon lejislasyon federal sa, grasa konséy pwogram HEART, Lekòl Piblik Broward County responsab wete tout baryé nan sistèm-la ki ka anpeche edikasyon elèv k ap fè esperyans yon sityasyon san lojman epi lekòl piblik Broward County va mete an plas pwogram-la selon dispozisyon lalwa.

**Lè ou reponn kesyon kesyoné sa, pitit-ou (pitit-ou-yo) ki nan laj pou al lekòl ka kalifye pou jwenn sévis ak resous pwogram HEART nan bi asire stabilite nan edikasyon.**

### 1. Ak kilès elèv-la (elèv-yo) rete?

- Paran  
 Gadyen legal  
 Adilt (18ane+) k'ap okipe elèv-la; yon sityasyon fè elèv-la pa ka rete nan menm kay ak paran oswa gadyen li nan moman sa

Non (prenon ak siyati): \_\_\_\_\_ Sa li ye pou elèv-la: \_\_\_\_\_

**\*ENPÒTAN: Tanpri kontakte lekòl elèv-la pou mande fòm Caregiver Authorization Form pou ou ka konplete fòm la.**

- Mwen se yon jenn ki pa akonpaye. Mwen pa rete ni ak paran mwen ni ak gadyen mwen nan moman sa.

### 2. Ki kote ou rete kounyea?

- Mwen peye lwaye oswa m gen pwòp kay mwen ➔ **STOP PA KONTINYE EPI ALE NAN KESYON #4.**
- Nan yonabri (cheltè - shelter) pou sityasyon ijans oswa nan yonabri tranzisyon (A)  
 M abite tanporèman ak yon manm fanmi oswa zanmi (pataje kay) akòz mwen pèdi lojman, pwoblèm ekonomik, oswa lòt rezon similè (B)  
 Nan machin, nan yon pak woulòt (trailer park) oswa teren kanping, bilding abandone, oswa lòt lojman ki pa nan bonneta selon nòm (D)  
 Nan yon otèl, oswa motel paske mwen pèdi lojman mwen, paske mwen gen pwoblèm ekonomik, oswa lòt rezon similè (E)

### 3. Rezon ki fè ou rete nan yon kay tanporè (temporary residence)?

- Dezas lezòm lakòz (D)  Tranblemanntè (E)  Inondasyon (F)  Siklòn (H)  Pèdi kay la (Mortgage Foreclosure)-  
 Eviksyon, lajistis sezi kay la; Vyolans domestik; Pap travay; Andikap Medikal/Mantal; Pòv; mank lojman a pri abòdab (N)  
 Pandemi (P)  Tanpèt Twopikal (S)  Tònad (T)  Enkoni (U)  Difé oswa ensandi (W)

Èske youn nan paran elèv-la te travay nan agrikilti oswa endistri lapèch a nenpòt moman diran twa dènye ane ki sot pase yo?

- Wi  Non

**\* ENPÒTAN : Konplete enfòmasyon ki anba a pou tout timoun ki nan laj pou al lekòl (PreK-12), ki anwole nan yon lekòl, oswa anwolman ankou nan yon lekòl piblik oswa charter, Broward County, FL. Si ou gen timoun ki anwole nan plizyè lekòl, tanpri konplete yon (1) sèl kesyoné epi retounen li nan chak lekòl.**

Non elèv-la (prenon ak siyati)	# ID elèv-la	Gason/Fi	Dat nesans (mm/jj/aaaa)	Klas (Grade)	Non lekòl elèv-la anwole

4. Lè mwen siyen anba, mwen ateste enfòmasyon mwen bay la ekzat epi kòrèk:

Ekri tout Non ou (moun k ap ranpli fòm sa)

Siyati

Dat

Adrès ou koulyea

Vil

Leta

Zipkòd

Nimewo telefòn

imel adrès/E-mail:

Lwa Leta Florid Statute 837.06 espesifye klèman nenpòt moun ki konsyaman fè yon fo deklarasyon alekri nan lentansyon twonpe vijilans yon anplwaye nan fonksyon ofisyèl li, moun sa koupab yon deli dezyèm degre.

Rev. 4.6.2021

4001HC • Revised 4/2021 • Student Services

Form 4001 • Revised 4/2021 • Student Services

# Fom Notifikasyon Chwa ou Sondaj sou Aprantisaj Sosyal e Emosyonel (SEL) 2021/2022 (Klas 3-12)



THE SCHOOL BOARD OF BROWARD COUNTY, FLORIDA  
School Counseling & BRACE Advisement • 1400 NW 14th Court, Ft. Lauderdale, FL 33311 • (754) 321-1675



## Fom Notifikasyon Chwa ou Sondaj ELEV sou Aprantisaj Sosyal e Emosyonel (SEL)

[Social and Emotional Learning Student Survey (SEL) Opt-Out Form]

Social/Emotional Learning (SEL) - Aprantisaj Sosyal/Emosyonèl se pwosesis devlope konsyans tèt ou, kontwòl tèt ou, pran desizyon, ak abilte nan relasyon ak lòt moun tousa se abilte ki enpòtan pou lekòl, nan travay epi pou reyisi nan lavi. Nan bi oryante yon fason efikas enstriksyon SEL, Distri a va mande elèv yo reponn kesyon yon seri sondaj kout. Estaf BCPS ki apwouve va itilize done ki kolekte nan sondaj yo pou mennen aktivite nan lekòl yo epitou ofri elèv-yo sèvis SEL pèsonalize. Sitou, evalyasyon done fomativ ke nou kolekte va pemèt fokis sou devlope konsyans tèt ou, jere tèt ou, konsyans sosyal, abilte nan relasyon, ak priz desizyon.

Ou ka gade sou sit: <https://www.browardschools.com/Page/62627> echantiyon-ankèt ak materyèl enstriksyon pou klas 3zyèm - douzyèm ane oubyen pran yon randevou ak Moun ki Lyezon SEL nan lekòl pitit-ou. Resous adisyonèl pou paran ak estrateji sou jan pou entegre SEL lakay disponib nan gid SEL & Mindfulness Toolkit pou Fanmi ak Elèv sou sit: <https://browardschools.instructure.com/enroll/WDB374>

**Note: Nou va anrejistre otomatikman pitit-ou pou li patisipe nan sondaj SEL Surveys. Ranpli fòm sa sèlman si ou pa vle pou pitit ou pa patisipe nan sondaj SEL Surveys. Si ou chwazi pou pitit ou pa patisipe, tanpri tcheke sou kote deklarasyon an, konplete enfòmasyon an ki anba a, siyen fom la, epi retoune fòm la nan lekòl pitit ou nan 10 jou apati premye jou anwolman nan lekòl la. Si ou pa retounen fòm la, se komsa ou te ban-nou pèmasyon kite pitit ou reponn kesyon sondaj SEL Surveys.**

\_\_\_\_\_ **MWEN PA VLE** pitit mwen patisipe nan okenn sondaj SEL.

Non Lekol la \_\_\_\_\_

Non Elèv la \_\_\_\_\_ Ane (Grade) \_\_\_\_\_

Non Paran/Gadyen (lèt detache) \_\_\_\_\_

Siyati Paran/Gadyen \_\_\_\_\_ Dat \_\_\_\_\_



# Peman Repa nan Kafeterya 2021/2022 (Tout Klas)

Se lè pou  
**W GEN PLIS  
ENNEJI!**

Broward County Public Schools  
Food and Nutrition Services



## Regleman Peman Manje nan Kafeterya

**Broward County Public Schools (BCPS) konprann enpòtans sèvi timoun-yo manje nourisan e byen balanse pou yo ka demare jounen lekòl ak anpil ennèji epitou aprann!**

### REGLEMAN PEMAN POU DEJENE AK LENCH

- Dejene inivèsèl gratis (*Universal Free Breakfast*) disponib toulejou diran yon jounen lekòl pou **TOUT** elèv BCPS. Ou pap peye anyen.
- Yo atann aske elèv-yo peye lench-yo (manje midi) omoman sèvis-la.
- Si yon elèv pa ka peye lench-li, selon regleman-an nou dwe chaje pri yon repa nan kont manje elèv la.
- Si paran an pa rechaje kont-la atan, elèv-la va jwenn yon repa diferan.
- Rapèl vèbal toulejou ak yon lèt notifikasyon ke nou va voye lakay-ou se mwayen ki itilize pou alète ou. Paran va resevwa notifikasyon toulejou nan telefòn jiskaske yo mete lajan nan kont manje elèv.

### PEMAN NOU ASEPTE

- Pe ye manje anliy sou sit [www.myschoolbucks.com](http://www.myschoolbucks.com) oswa telechaje app MySchoolBucks sou telefòn ou.
- MySchoolBucks kite ou jere kont manje elèv. Ou ka otorize peman otomatik, ak alèt lè balans-la ba anpil. (Yon frè tranzaksyon de \$1.95 chaje pou chak tranzaksyon kredi/debi).
- Voye peman ou nan kafeterya lekòl-la. Nou asepte lajan kach oswa chèk.

### REPA GRATIS AK PRI REDWI

- BCPS ofri repa gratis epi a yon pri redwi pou tout elèv ki kalifye pou jwenn avantaj benefis manje.
- Tout elèv san esepsyon dwe peye pri total pou lench-yo sòf nan ka *Sèvis Meal Benefits* deziye ki elèv ki elijib pou jwenn repa gratis oswa a pri ki redwi.
- Nou asepte aplikasyon nenpòt lè pandan ane eskolè a. Nou asepte yon sèl aplikasyon pou chak kay.
- Fanmi dwe konplete yon sèl aplikasyon avantaj benefis manje pou detèmine elijibilite fanmi an pou li jwenn manje gratis epi a pri ki redwi. Konplete aplikasyon an sou sit [www.myschoolapps.com](http://www.myschoolapps.com)
- Pou plis enfòmasyon ak verifikasyon aplikasyon ou kontakte *Meal Benefits* nan nimewo 754-321-0250.

### PRI MANJE

NIVO LEKÒL	PRI MANJE MATEN	PRI MANJE MIDI
Elemantè	GRATIS	\$2.00
Midèskoul	GRATIS	\$2.35
Ayeskoul	GRATIS	\$2.50
Pri redwi (Elèv ki kalifye)	GRATIS	\$0.40
Adilt	\$1.80	\$2.75
Yon tas lèt	\$0.50	\$0.50
Platmanje A La Carte	<a href="http://browardschools.com/Page/30956">browardschools.com/Page/30956</a>	

## Enfòmasyon MTSS pou Paran ak Fanmi

### Kisa Sistèm Sipò Plizyè Nivo ye (MTSS) –

**MTSS** se yon tèm ki itilize pou dekri yon kad pedagojik kontini ki fè referans a akademik, estrateji konpòtman ak sosyal-emosyonèl, entèkansyon, sipò ak resous ke lekòl la itilize pou ede tout elèv epanwi epi reyisi. MTSS anglobe Repons a Entèkansyon (RtI) epi Entèkansyon ak Sipò pou Konpòtman Pozitif (PBIS).

### Kisa Repons a Entèkansyon (RTL) ye?

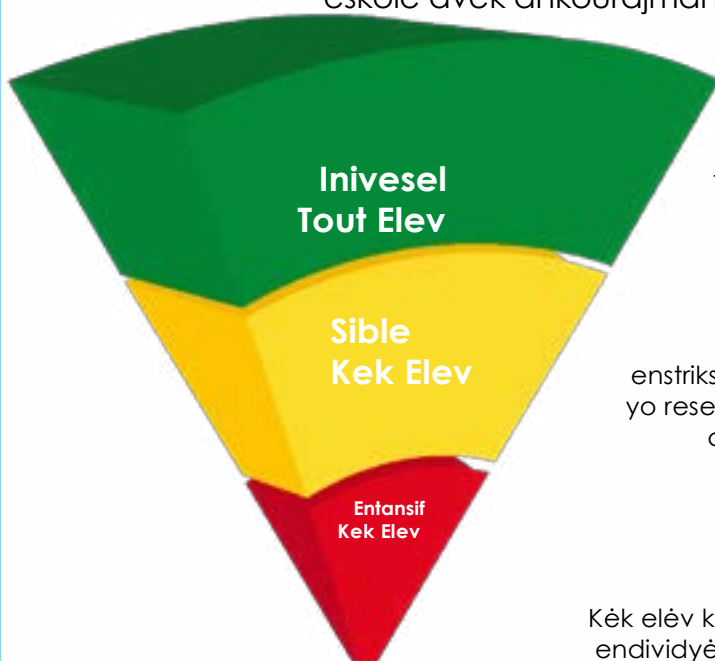
*What is Response to Intervention (RtI)?*

**RtI** founi bon kalite enstriksyon ak entèkansyon ki matche bezwen edikatif elèv la epitou kontwole depre kijan elèv la reyaji a diferan tip enstriksyon epi sipò.

### Kisa Entèkansyon ak Sipò pou Konpòtman Pozitif (PBIS) ye?

*What are Positive Behavior Interventions and Supports (PBIS)?*

PBIS se metòd ki itilize pou idantifye epi ankouraje konpòtman aseptab nan milye eskolè avèk ankourajman kondwit pozitif onivo lekòl.



#### Inivèsèl – Nivo 1

Anviwonman Edikasyon Jeneral  
Tout elèv resewa bon kalite enstriksyon, akademik ak konpòtman epi sipò ak èd.

#### Sible – Nivo 2

Anviwonman Edikasyon Jeneral  
Kèk elèv ki bezwen èd anplis resewa plis enstriksyon/entèkansyon sible lè yo an ti gwoup epitou yo resewa plis èd anplis kourikoulòm akademik Inivèsèl ak kourikoulòm konpòtman epi enstriksyon.

#### Entansif – Nivo 3

Anviwonman Edikasyon Jeneral  
Kèk elèv ki bezwen enstriksyon pi entansif baze sou bezwen endividyèl avèk kourikoulòm akademik epi siplemantè epi kourikoulòm konpòtman, enstriksyon ak sipò.

### Ki avantaj MTSS ofri?

Bi jeneral MTSS se amelyore rezilta eskolè tout elèv-yo lè nou idantifye bonè bezwen elèv-yo epitou fè sèten tout bezwen edikatif chak elèv sila satisfè.

MTSS itilize done nan pwosesis priz desizyon. Li adapte ansèyman oubyen founi èd anplis konsa elèv-yo va travay mye lekòl. Lekòl yo itilize MTSS kòm sistèm entèkansyon nan enstriksyon ak sipò konbine pou ede elèv-yo nan diferan nivo entansite. Lekòl-la pran an konsiderasyon bezwen chak elèv. MTSS se pou tout elèv san esepsyon.

## Kisa mwen kapab fè si mwen kwè pitit-mwen gen difikilte lekol?

- Patisipe nan konferans (reyinyon) ak nan reyinyon rezolisyon pwoblèm pou pitit ou!
- Revwa epi ede pitit ou ak devwademezon epi pwojè.
- Mande ki entévansyon lekòl la ap itilize pou adrese pwoblèm akademik ak/oswa konpòtman.
- Mande ki teknik yap itilize pou kontwòle pwogrè ak efikasite entévansyon yap aplike.
- Mande lekòl la ba-ou regilyèman rapò sou pwogrè pitit ou fè lekòl.
- Selebri siksè pitit ou lè li reyisi!

### Resous disponib pou Paran

Gade **videyo** disponib pou paran, ki enfòme paran sou jan lekòl la ka itilize rezolisyon pwoblèm epi jan sa ka afekte pitit-ou. Ale sou sit: <http://www.florida-rti.org/parentResources/videos.htm>

Pou revwa vre “**verite**” ki kache dèyè kèk mit sou RTI ak MTSS, vizite lyen sa sit: <http://www.florida-rti.org/parentResources/myths/index.htm>

Si ou gen **kesyon**, kontakte depatman Student Support Initiatives and Recovery, nimewo 754-321-1655 oswa vizite sit sa yo pou plis enfòmasyon:

**Broward County Public Schools**  
<https://www.browardschools.com/Page/32437>  
**Florida's MTSS**  
<http://www.florida-rti.org/parentresources/floridaTools.htm>



### Kijan MTSS va afekte pitit-mwen?

- Pitit ou ka pran tès ki idantifye epi detekte bonè pwoblèm akademik ak/oswa kondwit konsa lekòl-la va bay èd ak sipo lè premye siy difikilte nan aprantisaj parèt.
- Èd pou pitit ou va ogmante oswa diminye, selon sa li bezwen ak jan lap aprann nouvo konesans.

### Kijan mwen ka patisipe nan MTSS?

Fanmi jwe yon wòl enpòtan lè li sipòte sa pitit li ap aprann lekòl. Plis fanmi patisipe nan edikasyon ak aprantisaj elèv, plis nou konstate akonplisman elèv-yo amelyore. Poze kesyon pou ou konnen plis sou MTSS nan lekòl pitit ou epi mande klarifikasyon!

- Èske pitit-mwen ap reyisi lekòl? Kijan m ap fè konn sa? Si li pap reyisi, poukisa epi ki sa nou ka fè diferaman pou ede?
- Si se nesèsè, kijan lekòl-la va founi èd anplis? Kilès ki va ede pitit-mwen? Konben fwa? Pou konbyen tan?
- Kisa m ka fè pou m patisipe nan rezolisyon pwoblèm ki konsènen pitit mwen?
- Lakay, ki jan m ka ede pitit mwen epi aplike teknik entévansyon?
- Kijan m'ap fè konnen si entévansyon-yo efikas?

Pou plis enfòmasyon oswa kesyon kontakte lekòl pitit ou oswa pwogram MTSS/RTI Lekòl Piblik Broward County nan nimewo 754-321-1655 oswa nan adrès elektwonik

[bcpsmtssrti@browardschools.com](mailto:bcpsmtssrti@browardschools.com).

Nan liv sa, yo pibliye regleman Distrik-la nan Policy 5.8, pou elèv lekòl piblik Broward County. Regleman-yo aplikab pou tout aktivite k'ap fèt sou teren yon lekòl oswa nan tout lòt kote lekòl-la chwazi pou òganize aktivite; regleman-yo aplikab nan tout machin ki otorize transpòte elèv. Lè ou siyen anba a sa pa vledi ou dakò oswa ou pa dakò avèk regleman-yo, **men savledi ou revwa regleman-yo nan yon fòm elektwonik, ki se yon kopi** (<http://www.browardschools.com/codeofconduct>). Retounen fòm-sa-a nan lekòl-la nan 3 jou apre premye jou lekòl louvri oswa retounen fòm-nan, nan twa jou apati dat anwolman elèv-la. Si ou pito ranpli tout fòm-yo, sou fòm elektwonik, ale sou sit (<https://www.browardschools.com/bts-onlineforms>) pou w jwenn aksè a gid rantrè lekòl (Back to School Toolkit).

Manman/Papa dwe patisipe nan edikasyon pitit-yo epi gen responsablite:

- Konnen pou sekirite nan lekòl-la, lekòl-yo pa blije bay sipèvizyon plis pase 30 minit anvan lè ofisyèl lekòl-la kòmanse, ni lekòl-yo pa blije bay sipèvizyon plis pase 30 minit apre lè ofisyèl lekòl-la fèmen (FS 1003.31(2)).
- Konnen pou sekirite lekòl-la, epi konsènan elèv ki pran bis lekòl-la, chofè bis-la PA gen dwa rete sou wout pou kite elèv desann bis-la sòf nan estòp ki prevwa pou elèv-yo desann.
- Bay lekòl la, chak ane, non ak/oswa nimewo telefòn kounyea moun lekòl-la kapab kontakte nan ka ijans (emèjensi) epi fè lekòl-la konnen lè gen chanjman nan ransèyman-an.
- Avèti lekòl-la sou tout sa ki kapab afekte kapasite pitit-yo pou yo aprann, vini lekòl regilyèman, oswa patisipe nan aktivite eskolè.
- Konnen yo dwe bay pitit-yo medikaman annakò ak regleman SB Policy 6305 ak 6305.1, respekte tout dispozisyon amannman ki pase, konnen konsekans pou fè pase ak oswa vann oswa eseye vann medikaman achte sou kontwa, genyen ak/oswa itilize medikaman ki pa otorize se regleman ki esplike nan regleman SB Policy 5006. Regleman SB Policy 6305 esplike regleman konsènan medikaman achte sou kontwa ak regleman aplikab nan ka medikaman doktè preskri epi SB Policy 5006 esplike konsekans vyolasyon regleman-sa-yo. Ou kapab gade okonplè regleman sou keksyonsante, sispansyon ak/oswa ekspilasyon epi tout regleman School Board sou sit Entènèt: <http://www.Broward.k12.fl.us/sbbcpolicies>
- Andwa konnen si lekòl pitit-ou kenbe dosye elèv-yo konfidansyèl epi prive jan sa defini nan seksyon VIII liv-sa-a.
- Konnen ni School Board of Broward County ni anplwaye-li pap responsab pou bagay ki entèdi epi pèdi, yo vòlè oswa konfiske; epitou pou aparèy telekomunikasyon san fil (wireless communication devices) oswa lòt aparèy teknolojik pèsònèl ki pèdi, vòlè, oswa konfiske.
- Konnen bagay lekòl-la sezi epi yo pa reklame nan fen ane eskolè-a, yap bay-yo nan òganizasyon charitab zòn-nan.
- Konnen yo responsab pou kondwit pitit-yo aleritou ant lekòl-la ak lakay-yo epi nan estòp bis-la. Yon anvionnman aprantisay ki ofri sekirite e ki favorize aprann se kle pou siksès akademik; kifè, tout aksyon yon elèv fè andeyò kanpis lekòl-la kapab afekte seryèzman abilitè yon lòt elèv pou li aprann lekòl oswa kapab afekte abilitè yon manm pèsònèl lekòl-la pou li anseye, aksyon-an ap trete kòm yon enfraksyon disiplinè. Pou ensidan grav ki pase nan estòp bis ak/oswa ki pa pase sou pwopriyete School Board, fanmi dwe pran kontak ak lapolis dirèkteman. Pou ensidan ki konsènan zak bully tankou nwi, entimide, agrese, britalize elatriye (gade definisyon bullying, Section II), yo ta dwe notifiye administratè lekòl-la ki va mennen yon envestigasyon ak/oswa founi asistans ak entèvansyon si direktè lekòl-la/anplwaye ki deziyen, jije sa nesèsè. Youn nan entèvansyon yo kapab fè, se rele ofisyè polis ki nan lekòl-la (School Resource Officer).
- Asire pitit-yo sèvi ak teknoloji tankou rezo konpitè, zouti dijital, Entènèt, lojisye (sofwè), yon fason legal, moral epi responsab, jan sa defini nan Seksyon IV liv Kòd kondwit-sa-a.
- Fanmi va kontinye asime responsablite-yo vizavi elèv ki rive laj majorite (dizwitan -18 ane oswa plis) pou tout bi edikatif ak bi disiplin, esepite nan kèk sikonstans lalwa prevwa.

**Pran nòt: Seleksyon Paran fè nan chak fòm Kòd Kondwit pou elèv ap rete valab jis lè li soumèt/depoze yon nouvo fòm.**

\_\_\_\_\_  
Non Elev (EKRI AN LET DETACHE)

\_\_\_\_\_  
Siyati Elev

\_\_\_\_\_  
Non Paran/Gadyen (EKRI AN LET DETACHE)

\_\_\_\_\_  
Siyati Paran/Gadyen

\_\_\_\_\_  
Dat